



**MEJORAMIENTO INTEGRAL DE BARRIOS
Y CAPITAL SOCIAL
EL CASO DEL PROGRAMA SUR
BOGOTA - COLOMBIA**

1. El contexto colombiano

2. Políticas

3. El caso de estudio

4. Conclusiones



El contexto colombiano

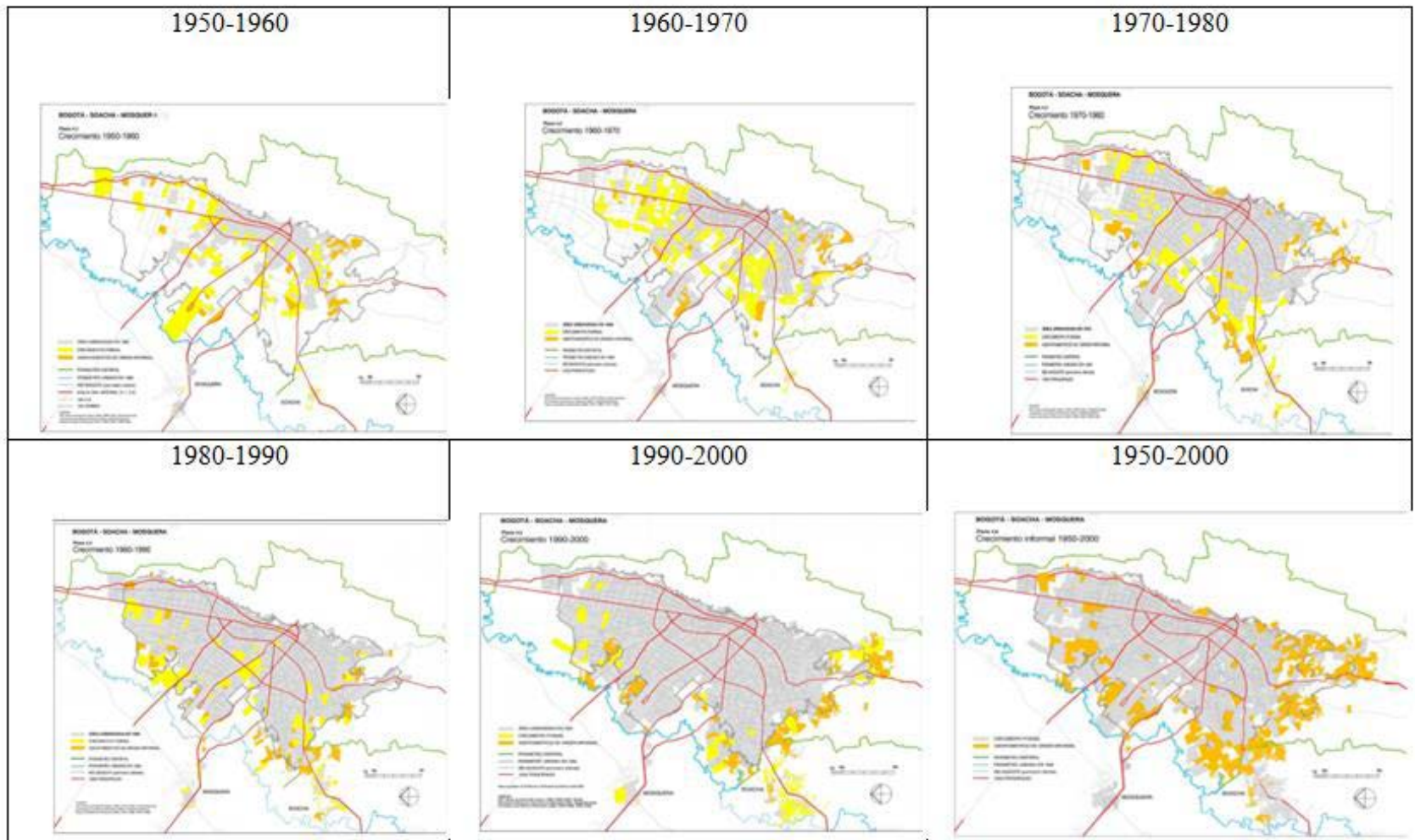
77% de población urbana

Desigualdad social

4 millones de desplazados

**LOS ASENTAMIENTOS INFORMALES
OCUPAN EL 33,1% DEL ÁREA DE LA CIUDAD DE BOGOTÁ,
7.468 HECTÁREAS, 1.365 BARRIOS, DONDE HABITAN 2.501.000
PERSONAS.**





barrales.

actores urbanos.

vista urbana genérica para el conjunto de la ciudad.

2.POLITICAS

**Lineamientos
internacionales**

Estrategias de aplicación de principios Programa Habitat II Estambul 1996	Alianza Mundial de ciudades 1999 ONU - Banco Mundial	Declaracion del milenio 191 países año 2000
<p>Vivienda adecuada para todos</p> <p>Desarrollo sostenible de los asentamientos urbanos en un mundo en proceso de urbanización</p> <p>Asentamientos humanos ambientalmente sostenibles, sanos y habitables</p> <p>Fomento de la capacidad y el desarrollo institucional</p> <p>Cooperación y coordinación internacionales</p>	<p>Mejorar la vida de 100 millones de personas para el 2020</p>	<p>Meta 11: "Haber mejorado la vida de por lo menos 100 millones de habitantes de tugurios para el año 2020"</p>

Planes Nacionales de desarrollo

Cambio para construir la paz 1998 - 2002

Programas subsidiados para vivienda social

Promover la calidad de vida en los centros urbanos.

Hacia un estado comunitario 2002 - 2006

Crecimiento sostenible y generacion de empleo.

construir equidad social e implementar la transparencia y eficiencia del estado

El gobierno apoya entidades territoriales que acomentan regularizacion y rehabilitacion integral de barrios.

Concordancia con los objetivos del milenio

Estado comunitario 2006 - 2010

Programa ciudades amables

Programa de saneamiento para asentamientos

Mejoramiento integral de barrios

Planes Distritales de desarrollo

Formar ciudad 1995 - 1998

Antanas Mockus
Cultura ciudadana, medio ambiente, espacio publico, progreso social , productividad urbana y legitimidad institucional

Por la Bogota que queremos 1998 - 2001

Enrique Peñalosa
Desmarginalizacion, interaccion social, ciudad a escala humana, movilidad, urbanismo servicios, seguridad, convivencia y eficiencia institucional.

Bogota sin indiferencia 2004 - 2008

Luis Garzon
Gestion publica humana, sostenible y eficaz
ejes: social, urbano regional y de reconciliacion

Antes como proceso lineal.



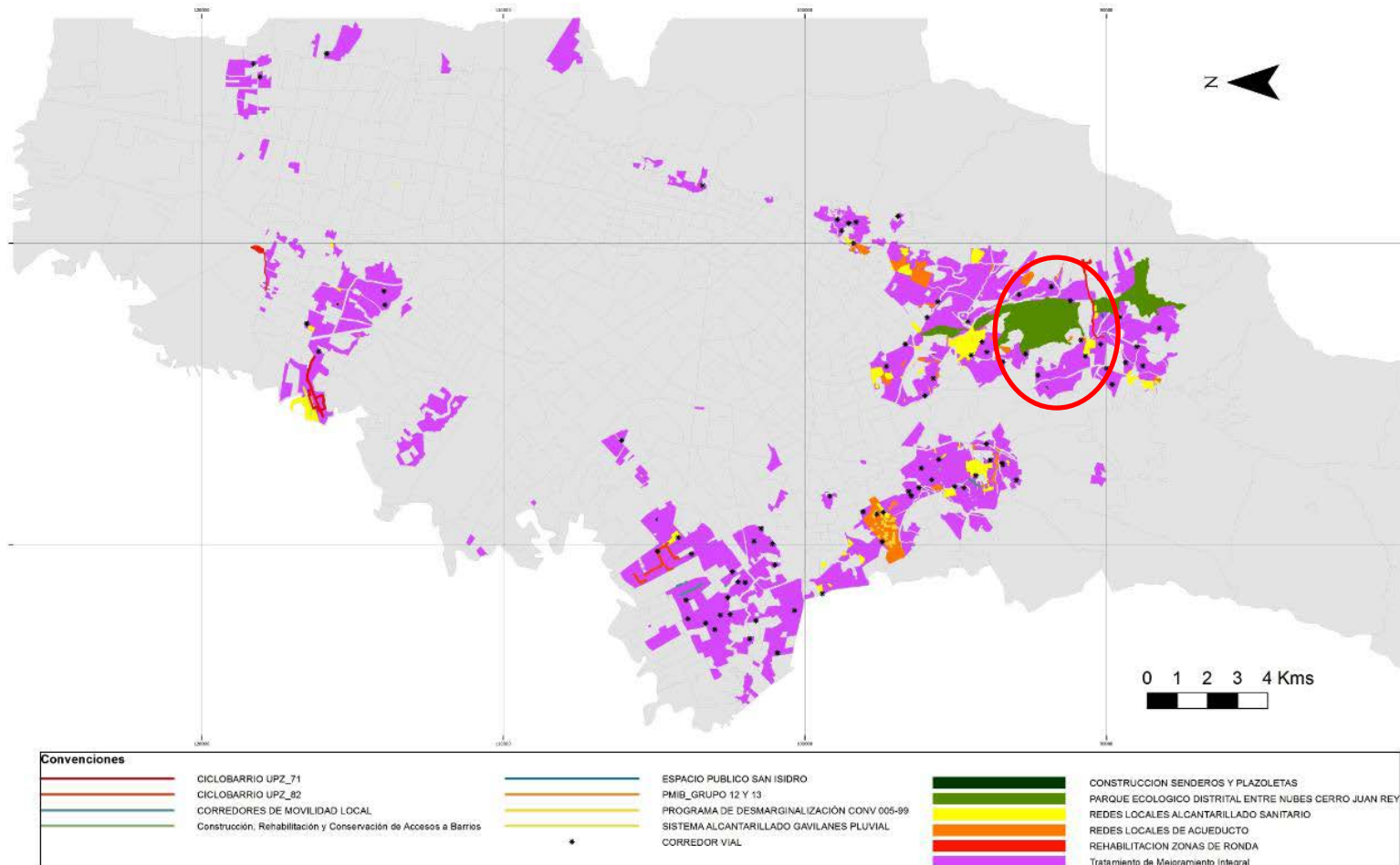
Después como proceso integral.



3.CASO DE ESTUDIO PROGRAMA SUR



Áreas de mejoramiento integral en Bogotá



“Proyecto Sur con Bogota”

Período 1998 - 2001: “Por la Bogotá que queremos” -

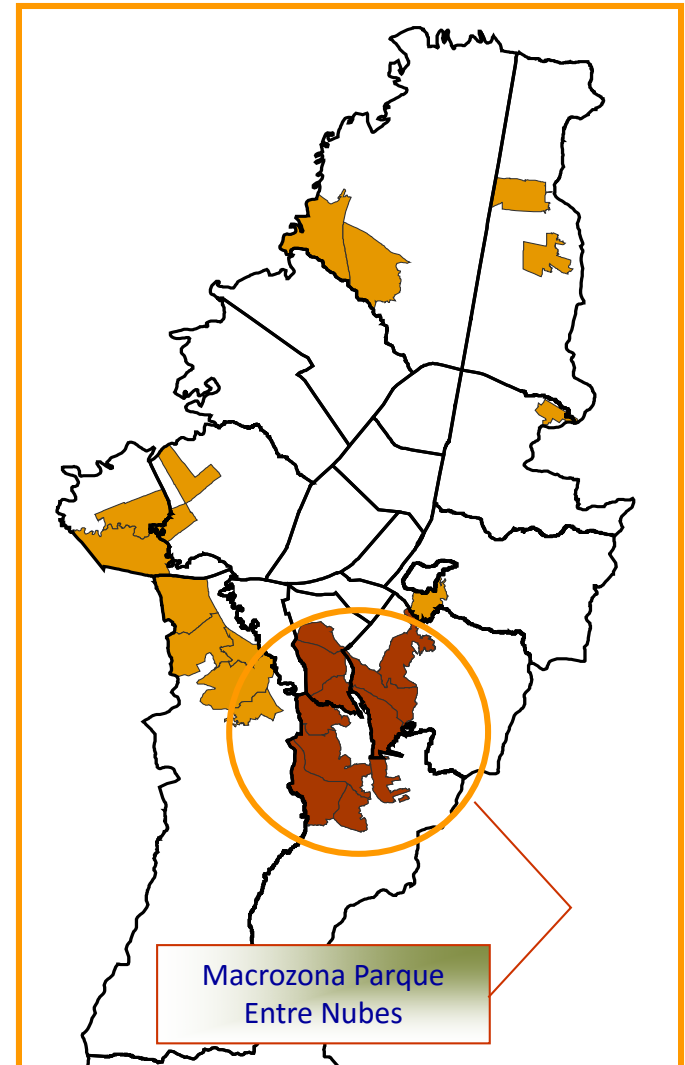
Experiencia innovadora de mejoramiento integral de barrios cuyo objetivo es contribuir al mejoramiento sostenible de la calidad de vida de la población en mayores condiciones de pobreza en 41 barrios aledaños al Parque Entrenubes en las localidades San Cristóbal, Usme y Rafael Uribe Uribe (SUR), a través de la interrelación de diversos actores en el diseño, la ejecución, el seguimiento, la evaluación y el ajuste de acciones integrales de desarrollo. Además, busca generar elementos teóricos, metodológicos e instrumentales que aportan a la construcción y puesta en marcha de un modelo replicable de mejoramiento integral, a través de una planeación y gestión coordinada, y la participación comunitaria organizada en el marco de una Política Distrital de Hábitat. (Documento Conpes 3326)

€ 7,1 millones

Aprendizaje:

Participación ciudadana en la planificación territorial.

Modelo para el PMIB



Componentes del PMIB SUR con convivencia

COMPONENTE	ENTIDADES EJECUTORAS
Manejo de conflictos y reconciliación	SDG, SDHT, SDE, IDIPRON, SDS, CCB, Fundación para la Reconciliación, Corporación Chilcos.
Mejoramiento de Espacios Públicos	SDG, Alcaldía Local Rafael Uribe Uribe, SDHT, Alcaldía Local Ciudad Bolívar, IDPAC, DADEP, IDRD, IDIPRON, IDU, EAAB, Alcaldía Local San Cristóbal.
Mejoramiento de Condiciones Socioeconómicas	EAAB, IDIPRON, Corporación Chilcos
Atención y prevención de la Violencia Intrafamiliar	SDIS, SDS

Hipótesis

Los Programas de Mejoramiento Integral de Barrios, podrían crear, fortalecer y mantener en el tiempo el capital social de las comunidades a las cuales van dirigidos, si cumpliesen en sus diferentes etapas de desarrollo, con las siguientes condiciones:

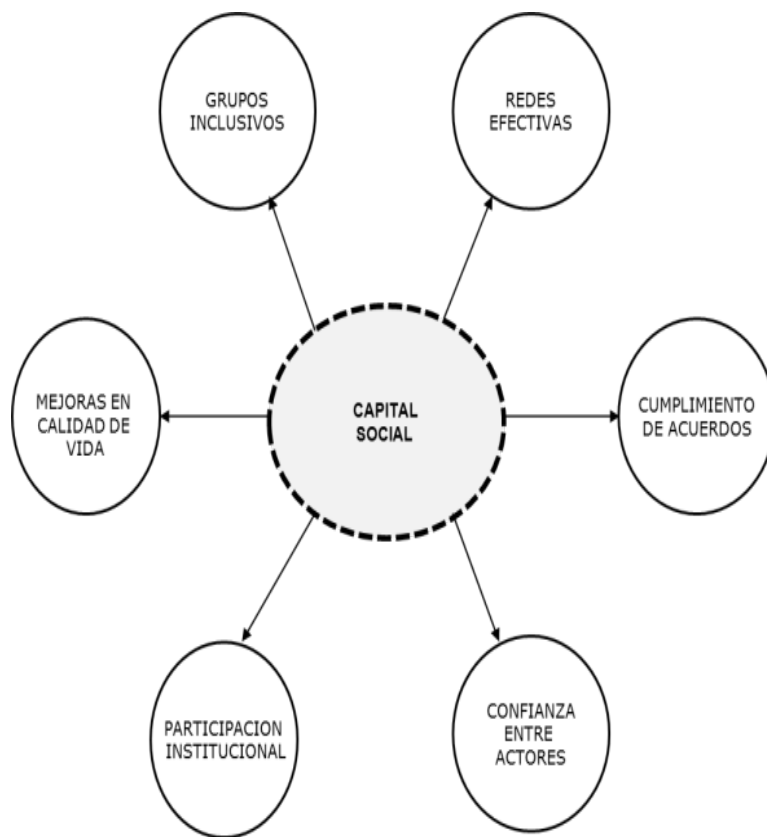
Si contaran con una definición consensuada sobre el concepto de capital social

Si concientizaran a los actores involucrados en el proceso

Si se contara con instrumentos y procesos adecuados

Si tuvieran en consideración la escala de aplicación de los programas y los factores contextuales con el fin de tomar medidas de ajuste.

Indicadores de presencia de Capital Social en un programa de Mejoramiento Integral de Barrios





4.CONCLUSIONES

Conclusiones

Los PMIB pueden crear y fortalecer capital social siendo mas difícil mantenerlo en le tiempo.

Unificar criterios de actuación plazos y metas entre los diferentes agentes garantiza la coordinación entre instituciones

Escala: No todas las problemáticas corresponden a la escala del programa.
(inseguridad, desempleo, trafico)

Las estrategias de comunicación- acción resultaron mas útiles que las convencionales.
Pues generan confianza en las propias capacidades de la comunidad

Conclusiones

Los tecnicismos en el lenguaje generan desconfianza en la comunidad y dificultan la comunicación

El cumplimiento de acuerdos por parte de la administración genera cumplimiento compromiso y confianza en la comunidad

Las obras físicas cohesionan los diferentes sectores de la comunidad

Los programas deben ser abiertos a diferentes tipos de participación: control, ejecución, organización, etc.

