

**Áreas urbanas y cambio social. Primer seminario de la Red de Excelencia
“Cambio social, crisis económica y escasez de recursos, su impacto sobre las
áreas urbanas”**

21 de junio de 2016

Delimitación de Barrios Vulnerables a partir de los datos del Censo 2011

Iván Rodríguez Suárez

I J H

Instituto Juan de Herrera



E.T.S de Arquitectura de Madrid



Universidad Politécnica de Madrid

OBSERVATORIO DE LA VULNERABILIDAD EN ESPAÑA

ANÁLISIS DE LOS DATOS DE SECCIONES CENSALES DE 2011

Trabajos previos para la redacción del catálogo de BBVV de 2011. Evolución de los barrios de 2001



Ministerio de Fomento
Secretaría de Estado de
Infraestructuras, Transportes y
Vivienda

Junio de 2016

Convenio de colaboración realizado entre el Ministerio de Fomento y el Instituto Juan de Herrera de la Escuela Técnica Superior de Arquitectura de Madrid

Créditos

Convenio 2015 realizado entre el Instituto Juan de Herrera y el Ministerio de Fomento.

Coordinador del trabajo por el Ministerio de Fomento:

Eduardo de Santiago Rodríguez, arquitecto, Consejero Técnico de la Subdirección General de Urbanismo. Dirección General de Arquitectura, Vivienda y Suelo. Secretaría de Estado de Infraestructuras, Transporte y Vivienda. Ministerio de Fomento.

Equipo del Instituto Juan de Herrera

Director del trabajo:

Agustín Hernández Aja, arquitecto, director del Departamento de Urbanística y Ordenación del Territorio (DUyOT) de la ETSAM.

Redacción y equipo básico:

Raquel Rodríguez Alonso, arquitecta, profesora asociada del DUyOT, ETSAM.

Iván Rodríguez Suárez, arquitecto, máster en Planeamiento Urbano y Territorial, UPM.

Ana Sanz Fernández, arquitecta, máster en Planeamiento Urbano y Territorial, UPM.

Alejandro Rodríguez Sebastián, arquitecto, máster en Planeamiento Urbano y Territorial, UPM.

José Manuel Gómez Giménez, graduado en Ciencia Política y de la Administración, alumno de grado y máster, ETSAM.

- 1. Objetivos del trabajo**
- 2. Ámbito del catálogo**
- 3. Indicadores**
- 4. Resultados por sección censal**
- 5. Metodología de delimitación de barrios vulnerables**
- 6. Resultados 2011. Evolución de los Barrios Vulnerables de 2001**
- 7. Resultados 2011. Avance Nuevas Áreas Estadísticas Vulnerables**

1. Objetivos del trabajo

Objeto general del trabajo 2015

Primeras tareas pertenecientes a la elaboración **del tercer Catálogo de Barrios Vulnerables**, a realizar con los datos del Censo de Población y Viviendas de 2011.

Objetivos específicos

- Determinación del **ámbito del catálogo**
- Definición de los **indicadores de vulnerabilidad** y de los valores de referencia
- Delimitación de las **áreas estadísticas vulnerables**
 - 1º) Análisis sobre la evolución de los 624 barrios delimitados en 2001
 - 2º) Delimitación de las áreas estadísticas exteriores a los barrios de 2001 (*)

(*) Esta fase del trabajo no estaba incluida en los trabajos previos del catálogo, por lo que no se llevó a cabo en el contexto del Convenio de Colaboración de 2015.

2. Ámbito

Ámbito del Catálogo de Barrios Vulnerables 2001

- Los **103 municipios** con barrios vulnerables en 2001
- Los **36 municipios** sin barrios vulnerables en 2001

139 MUNICIPIOS

Ámbito del Catálogo de Barrios Vulnerables 2011

- Los **144 municipios > 50.000 habitantes**
- Las **2 capitales de provincia** (Soria y Teruel que no superan los 50,000 habitantes)
- **1 municipio < 50.000 habs.** (Portugalete: ya que en 2001 sí tenía > 50.000 habitantes)

147 MUNICIPIOS

Primer avance 2015

- **Se han analizado** aquellos que tenían BBVV en 2001
- **Pendientes de revisar (*)**:
 - 36 no tenían BV en 2001
 - 8 nuevos a incluir en 2011 (Utrera, Siero, San Bartolomé de Tirajana, San Vicente de Raspeig, Vila-real, Aranjuez, Arganda del Rey y Valdemoro)

103 MUNICIPIOS

44 MUNICIPIOS

(*) Esta fase del trabajo no estaba incluida en los trabajos previos del catálogo, por lo que no se llevó a cabo en el contexto del Convenio de Colaboración de 2015

3. Indicadores

Indicadores básicos de vulnerabilidad para el Catálogo de Barrios Vulnerables de 2011

IEST	2011			2001		
	Filtro (%)	sscc vulnerables		Filtro (%)	sscc vulnerables	
		nº	%		nº	%
% población mayor de 16 años analfabeta o sin estudios						
Media nacional	10,92	5.934	34,3	15,3	5.305	32,1
1,5 x media nacional	16,38	2.829	16,3	22,95	2.287	13,8
Volumen equivalente de ssc vulnerables al de 2001	17,39	2.425	14			

IPAR	2011			2001		
	Filtro (%)	sscc vulnerables		Filtro (%)	sscc vulnerables	
		nº	%		nº	%
% población en paro respecto a la población activa						
Media nacional	29,64	6.769	39,1	14,2	6.865	41,5
1,5 x media nacional	44,46	1.804	10,4	21,3	2.081	12,6
Volumen equivalente de ssc vulnerables al de 2001	42,33	2.252	13			

IVIV [1]	2011 (estado conservación)			2001 (sin WC y/o ducha)		
	Filtro (%)	sscc vulnerables		Filtro (%)	sscc vulnerables	
		nº	%		nº	%
% viviendas familiares en edificios con carencias en estado de conservación (ruinoso, malo o deficiente)*						
Media nacional	6,99	4.884	28,21			
1,5 x media nacional	10,49	3.753	21,67	2	2.085	12,6
Volumen equivalente de ssc vulnerables al de 2001	17,5	2.241	12,94			

SSCC TOTALES	17.316	16.530
---------------------	---------------	---------------

Valores de referencia 2001 y 2011

* Se han considerado vulnerables sólo aquellas ssc que superan el valor de referencia y en las que consta el estado de conservación de más del 50% de las viviendas (sólo 3 ssc del ámbito de estudio no cumplen ambos criterios)

[1] El indicador de vivienda en el año 2001 se refería a viviendas sin servicio o aseo, pero por cambios en el censo, daba problemas en el año 2011. Finalmente el indicador propuesto es el porcentaje de viviendas familiares situadas en edificios cuyo estado de conservación es malo, ruinoso o deficiente.

4. Resultados por sección censal

Vulnerabilidad detectada por sección censal

Ciudades del ámbito de estudio del Catálogo de 2011 con y sin BBVV en 2001 y 2011

Ámbito de estudio Catálogo de Barrios Vulnerables 2011	nº muni- cipios	2001			2011			Δ 2001-2011			
		SSCC totales		SSCC vulnerables	SSCC totales		SSCC vulnerables	SSCC totales		SSCC vulnerables	
		nº	%	nº	%	nº	%	nº	%	nº	%
Ciudades Catálogo 2001	139	16.530	29,5	4.880	17.060	31,8	5.417	530	3,2	537	11,0
Con bbvv 2001	103	14.926	31,4	4.689	15.318	33,2	5.079	392	2,6	390	8,3
Sin bbvv 2001	36	1.604	11,9	191	1.742	19,4	338	138	8,6	147	77,0
Nuevas ciudades 2011	8				256	28,5	73	256		73	
TOTAL CIUDADES	147	16.530	29,5	4.880	17.316	31,7	5.490	786	4,8	610	12,5
TOTAL ESPAÑA	8.116	34.251	37,4	12.804	35.917	39,4	14.161	1.666	4,9	1.357	10,6



Incremento
de las
secciones
vulnerables

5. Metodología de delimitación de barrios vulnerables

Tipos de delimitaciones

Definiciones

Área estadística vulnerable (AEV01)

Perímetro estadístico del que se obtendrán los datos estadísticos (poblacionales, de tasas de desempleo, estudios, estado de las viviendas, etc.), con los que se determinará la condición de vulnerable o no de una determinada área. Se conforma mediante la adición de secciones censales contiguas. El área ha de superar alguno de los filtros establecidos para los indicadores y tener una población comprendida entre 3.500 y 15.000 habitantes.

Barrio Vulnerable (BBVV01)

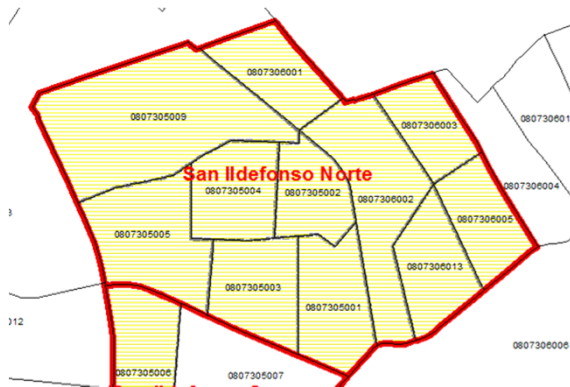
Perímetro urbanístico o barrio, el que, por cuestiones tales como configuración urbana, morfología, promociones, barreras urbanas, tipología, etc. conforman una unidad que se puede entender como un barrio. Se configuró en su día mediante análisis de la fotografía aérea, análisis del tejido, trabajo de campo y consulta con técnicos municipales.

Representación esquemática y ejemplos reales de AEV01 y BV01



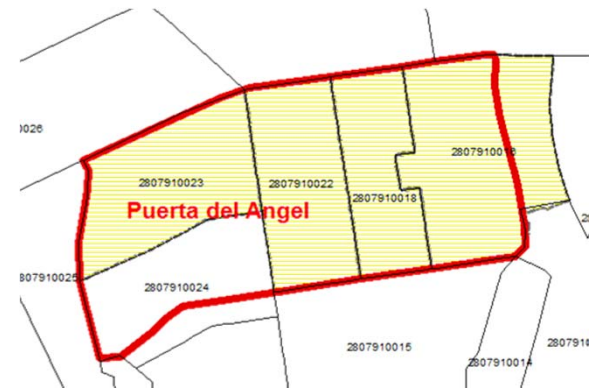
Ejemplo I

San Ildefonso Norte (Cornellá de Llobregat). El perímetro de AEV y BV coinciden



Ejemplo II

Puerta del Ángel (Madrid). El perímetro de AEV y BV no coinciden



6. Resultados 2011

Evolución de los Barrios Vulnerables 2001- 2011

Evolución en el número de barrios, porcentaje y variación por tipo de vulnerabilidad y total

Tipo vulnerabilidad	nº bbw		%		Δ 01-11	
	2001	2011	2001	2011	nº	%
EST	287	279	46,2	57,8	-8	-2,8
PAR	284	200	45,7	41,4	-84	-29,6
VIV	266	170	42,8	35,2	-96	-36,1
Vulnerables	621	483	100,0	100,0	-138	-22,2

No vulnerables	3	141
TOTAL	624	624

Había **624 barrios** delimitados en 2001 (de los que 3 no superaban los valores de referencia del año 2001)

- 483 continuaban siendo vulnerables en 2011
- 141 dejaban de ser vulnerables en 2011

Destaca una **menor disminución** entre los barrios vulnerables **por estudios** (8 barrios menos y -2,8%) que en el caso del paro y la vivienda (-29,6% y -36,1%, respectivamente).

6. Resultados 2011

Evolución de los Barrios Vulnerables 2001-2011 por tipo

Modificaciones en los barrios de 2001 por tipo de vulnerabilidad

<i>Tipos de vulnerabilidad</i>	BBVV 2001								Estado 2011 BBVV 2001
	EST	PAR	VIV	EST PAR	EST VIV	PAR VIV	EST PAR VIV	NO BBVV 2001	
BBVV 2011	127	88	94	69	40	33	30	2	483
EST	79	17	16	18	25	3		1	159
PAR	11	37	15	9	1	11	3		87
VIV	10	11	58	3	4	16	1		103
EST PAR	14	15	2	22	2		12		67
EST VIV	9	1		1	5	1	3	1	21
PAR VIV	1	3	1	4		2	3		14
EST PAR VIV	3	4	2	12	3		8		32
NO BBVV 2011	17	51	59	3		9	1	1	141
BBVV 2001	144	139	153	72	40	42	31	3	624

6. Resultados 2011

Evolución de los Barrios Vulnerables 2001-2011 por tipo

Estado de los barrios vulnerables de 2001 en 2011 por Comunidad Autónoma

CCAA	BBVV 2001	Estado de los BBVV 2001 en 2011		
		BBVV 2011 (1)	No vulne- rables (1)	% BBVV01- 11 (2)
Andalucía	220	166	54	75,5
Aragón	4	0	4	0,0
Asturias, Principado de	9	3	6	33,3
Balears, Illes	6	3	3	50,0
Canarias	45	37	8	82,2
Cantabria	1	1	0	100,0
Castilla y León	8	5	3	62,5
Castilla - La Mancha	16	12	4	75,0
Cataluña	115	99	16	86,1
Comunitat Valenciana	39	36	3	92,3
Extremadura	10	7	3	70,0
Galicia	11	5	6	45,5
Madrid, Comunidad de	101	81	20	80,2
Murcia, Región de	16	16	0	100,0
Navarra, Comunidad Foral de	3	0	3	0,0
País Vasco	12	4	8	33,3
Rioja, La	1	1	0	100,0
Ceuta	4	4	0	100,0
Melilla	3	3	0	100,0
Total general	624	483	141	77,4

(1) Sombreado el mayor grupo para CCAA

(2) Sombreadas las CCAA que mantienen más bbvv 2001 que el promedio estatal

6. Resultados 2011

Secciones censales vulnerables interiores y exteriores a bbvv01

Vulnerabilidad detectada por sección censal

SSCC interiores y exteriores a BBVV por tipo de vulnerabilidad

Tipo vulnerabilidad	nº bbvv 2001		Secciones Censales									
			En bbvv 2001				Exteriores a bbvv 2001				Total	
			nº ssc		%		nº ssc		%		nº ssc	
	2001	2011	2001	2011	2001	2011	2001	2011	2001	2011	2001	2011
EST	287	279	1.620	1.463	70,8	51,7	667	1.366	29,2	48,3	2.287	2.829
PAR	284	200	1.621	1.173	77,9	52,1	460	1.079	22,1	47,9	2.081	2.252
VIV	266	170	1.267	908	60,8	40,5	818	1.333	39,2	59,5	2.085	2.241
Vulnerables	621	483	3.257	2.376	66,7	43,3	1.623	3.114	33,3	56,7	4.880	5.490
<i>No vulnerables</i>	3	141	512	777	4,4	6,6	11.138	11.049	95,6	93,4	11.650	11.826
TOTAL	624	624	3.769	3.153	22,8	18,2	12.761	14.163	77,2	81,8	16.530	17.316

El 56,7% de las 5.490 secciones censales vulnerables en 2011 están fuera de Barrios Vulnerables de 2001

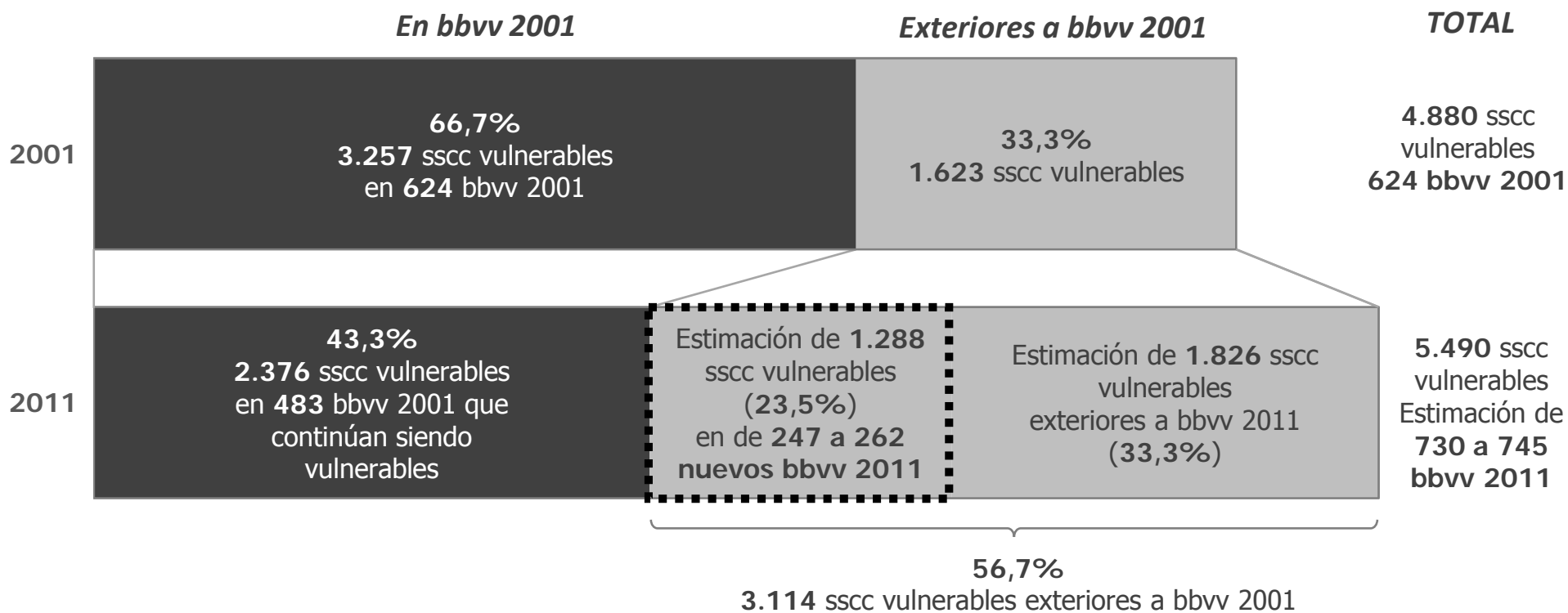


El número de nuevas áreas estadísticas vulnerables todavía por delimitar será importante

6. Resultados 2011

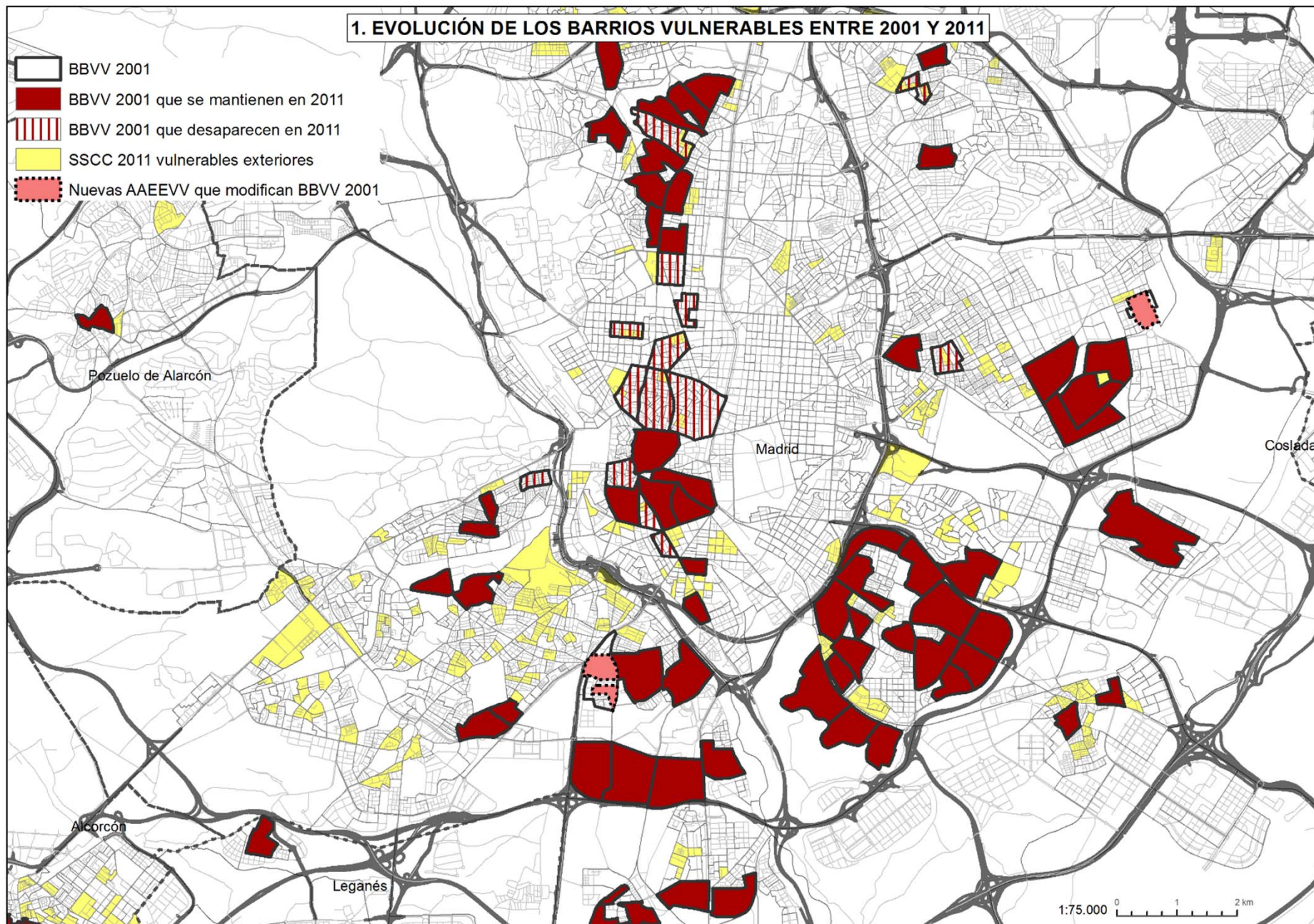
Secciones censales vulnerables interiores y exteriores a bbvv01

Estimación de los posibles nuevos Barrios Vulnerables 2011



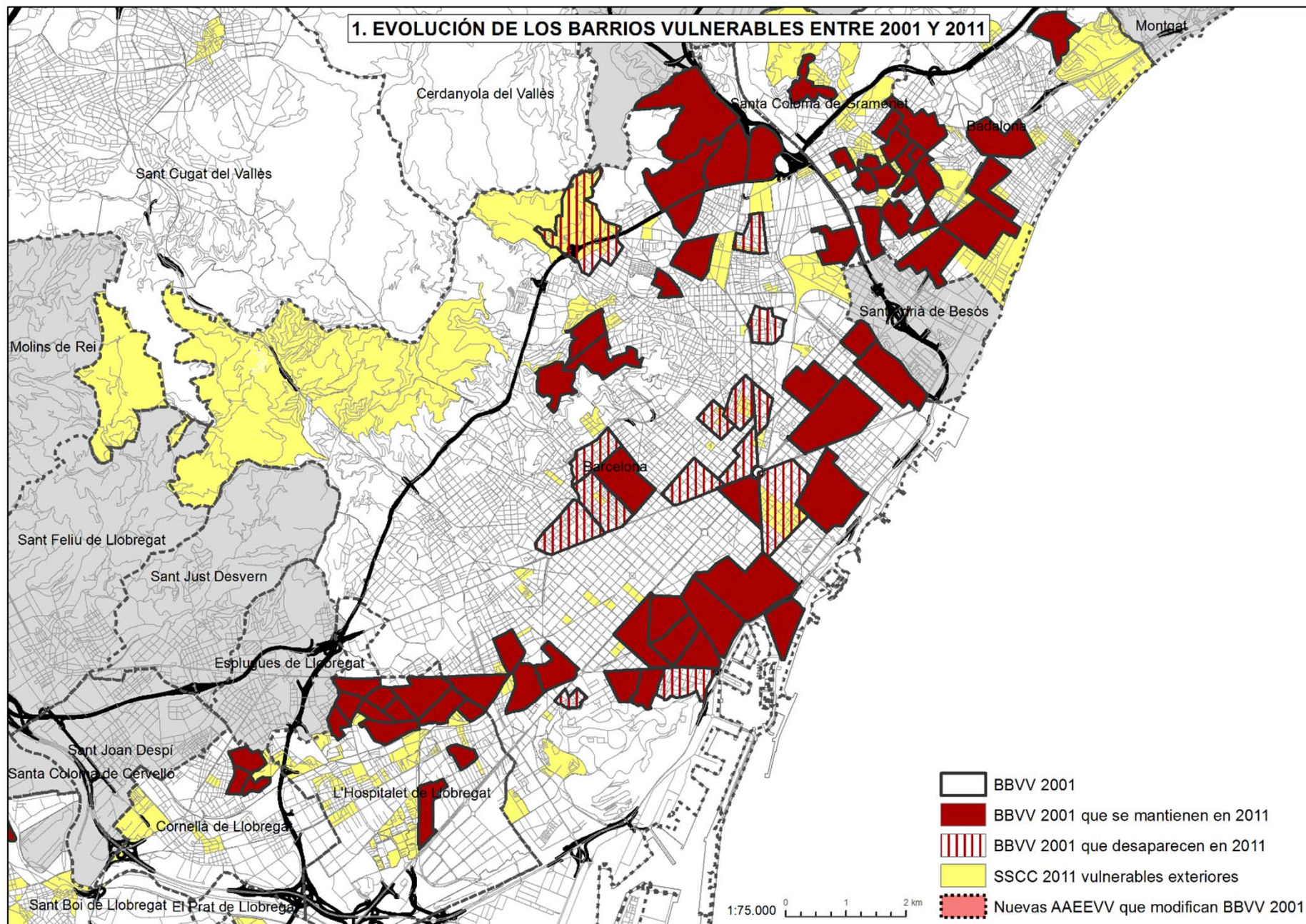
6. Resultados 2011

Evolución de los Barrios Vulnerables 2001- 2011. Madrid



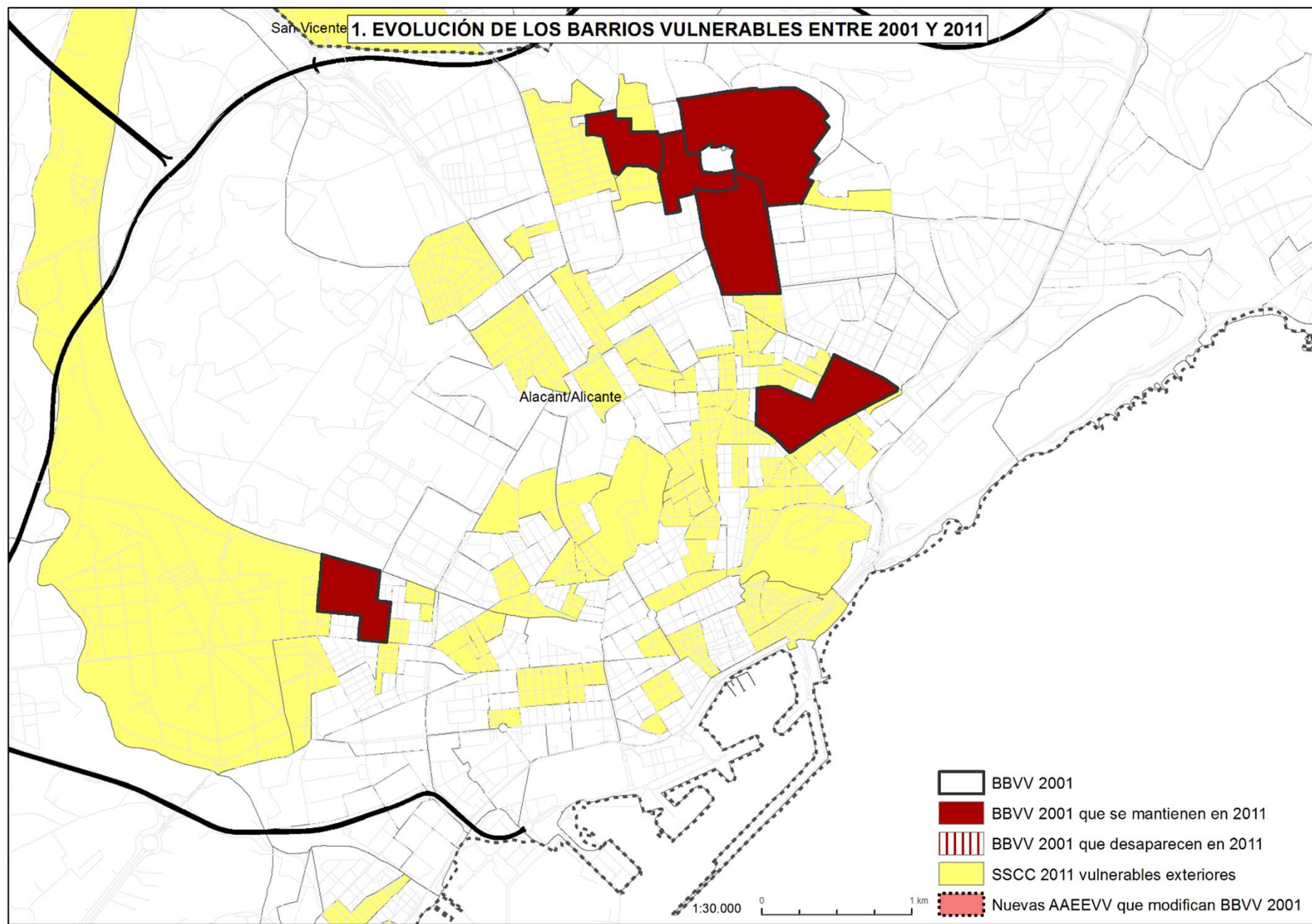
6. Resultados 2011

Evolución de los Barrios Vulnerables 2001- 2011. Barcelona



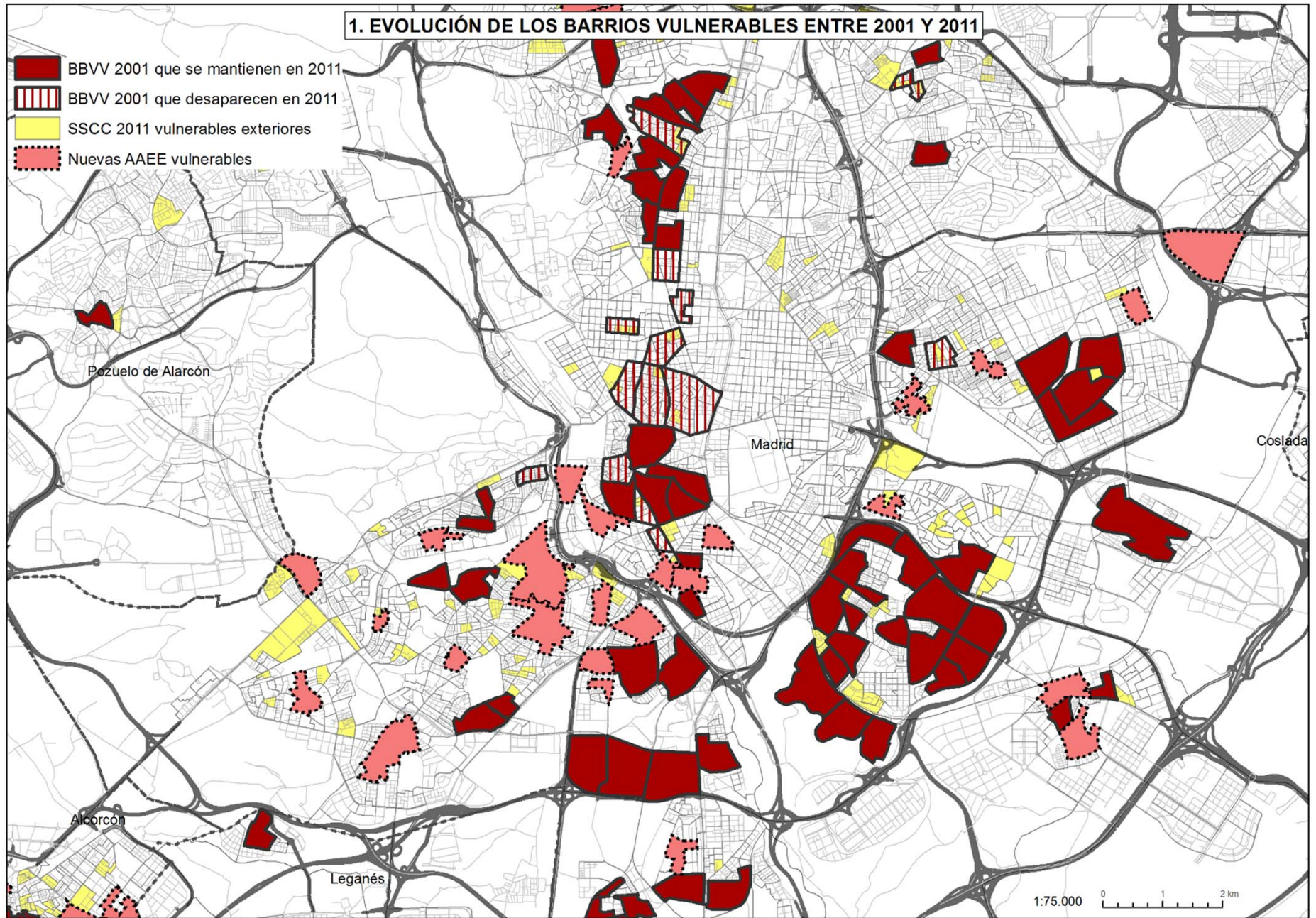
6. Resultados 2011

Evolución de los Barrios Vulnerables 2001- 2011. Alicante



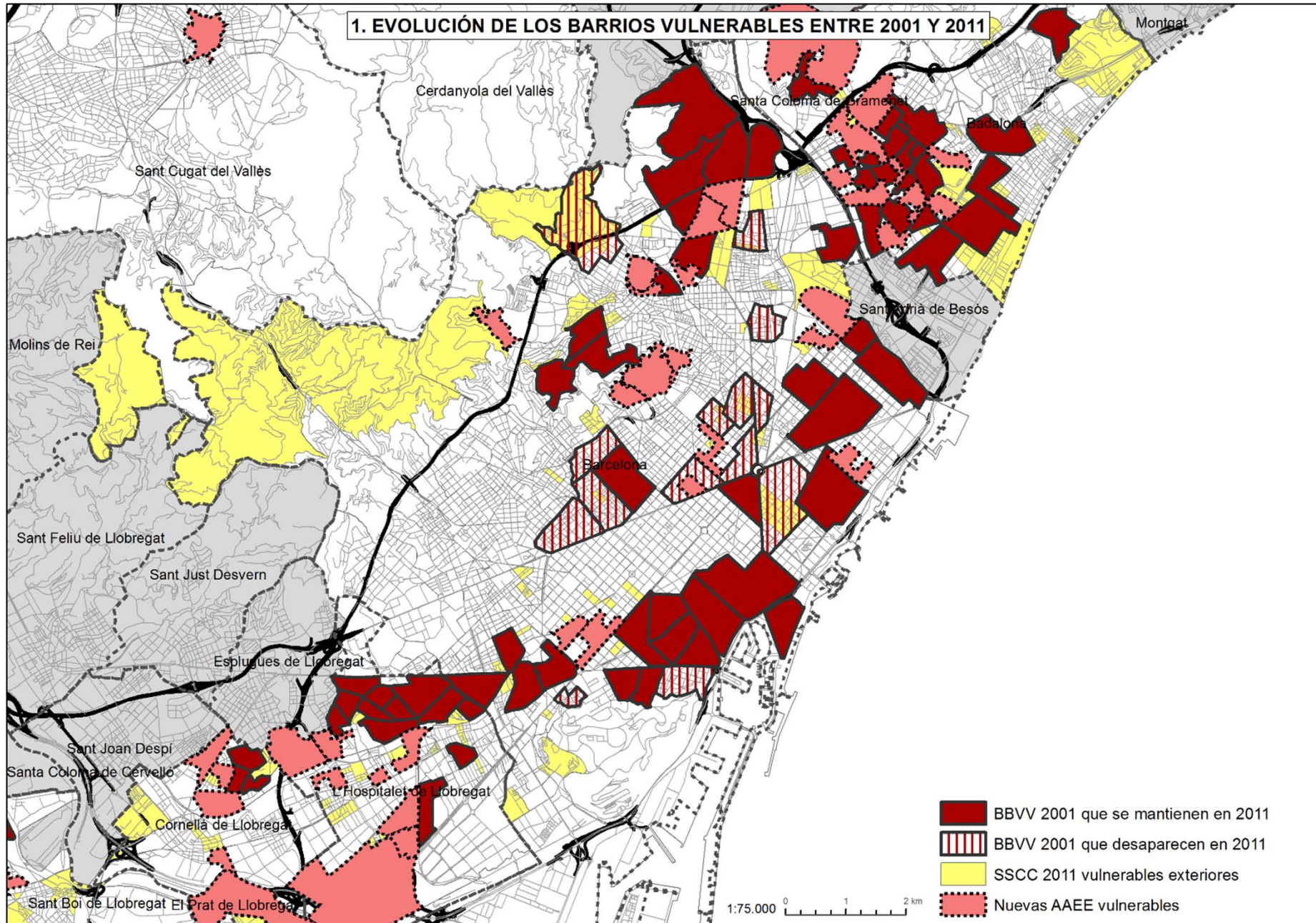
7. Resultados 2011. Avance Nuevas Áreas Estadísticas Vulnerables

Evolución de los Barrios Vulnerables 2001- 2011. Madrid



7. Resultados 2011. Avance Nuevas Áreas Estadísticas Vulnerables

Evolución de los Barrios Vulnerables 2001- 2011. Barcelona



7. Resultados 2011. Avance Nuevas Áreas Estadísticas Vulnerables

Evolución de los Barrios Vulnerables 2001- 2011. Alicante

