

CRISIS ECONOMICA Y MODELO PRODUCTIVO: EL CASO DE LA INDUSTRIA

JOSÉ CARLOS FARIÑAS
(UNIVERSIDAD COMPLUTENSE MADRID)

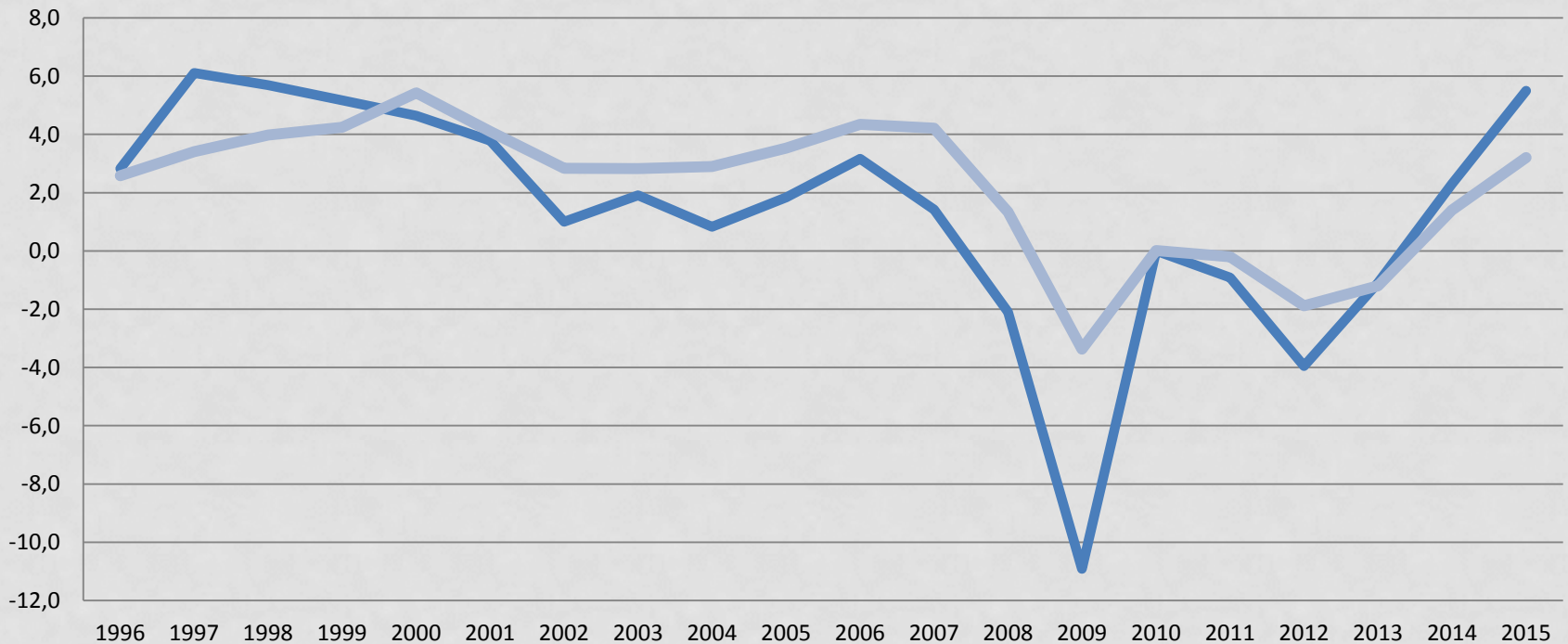
Seminario Áreas Urbanas y Crisis Económicas
ETSAM. Madrid, 7 de Noviembre de 2016

Guión:

- 1) Evolución reciente de la industria
- 2) ¿Hay desindustrialización en España?
- 3) Rasgos y tendencias de la especialización industrial.
- 4) Diez puntos de recapitulación sobre cambios y tendencias en la industria

1) EVOLUCIÓN RECIENTE DE LA INDUSTRIA

Crecimiento de las manufacturas y del PIB: España 1995-2015
(tasas anuales en %)



Fuente: Contabilidad Nacional. Base 2010

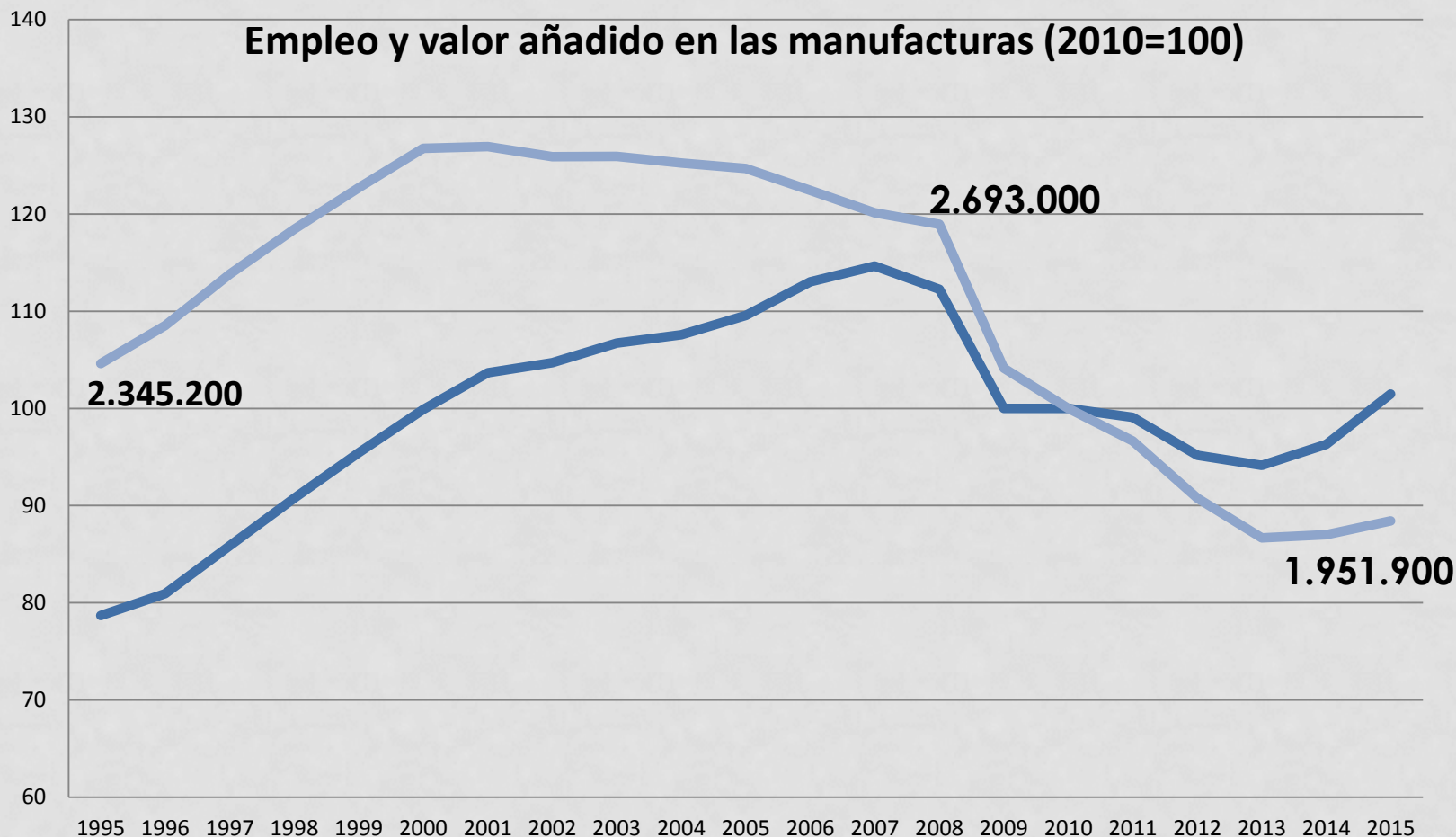
— Manufacturas — PIB

Industria (17,6%)

Energía (4,4%)

Manufacturas (13,2%)

Empleo y valor añadido en las manufacturas (2010=100)



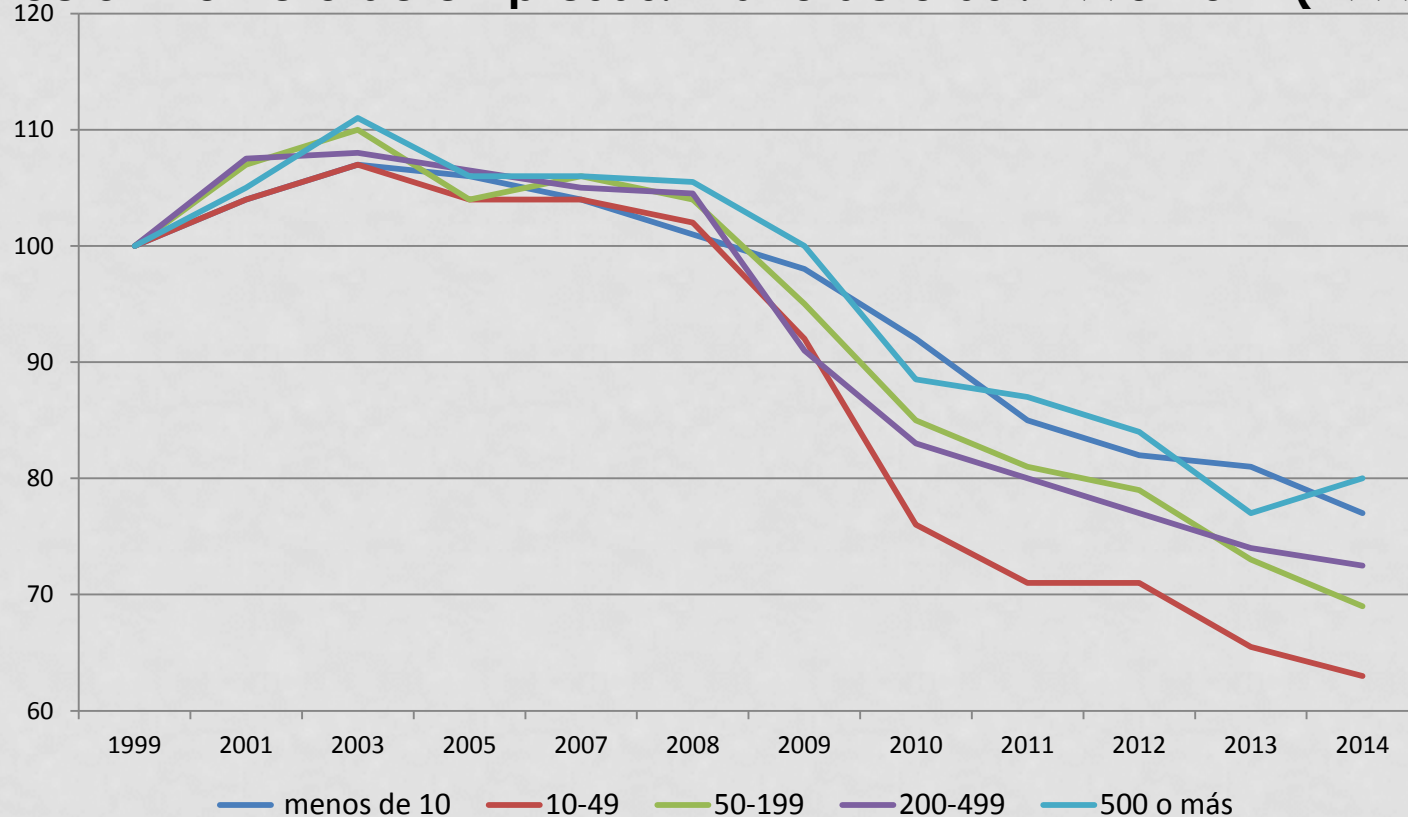
— VA manufacturas

— Empleo a tiempo completo

Fuente: Contabilidad Nacional de España. Base 2010

- **2007-2014: reducción de 750.000 empleos; en torno al 30%**
- **1995-2014 (similares en el momento del ciclo): reducción en torno a 400.000 empleo; casi el 20%**

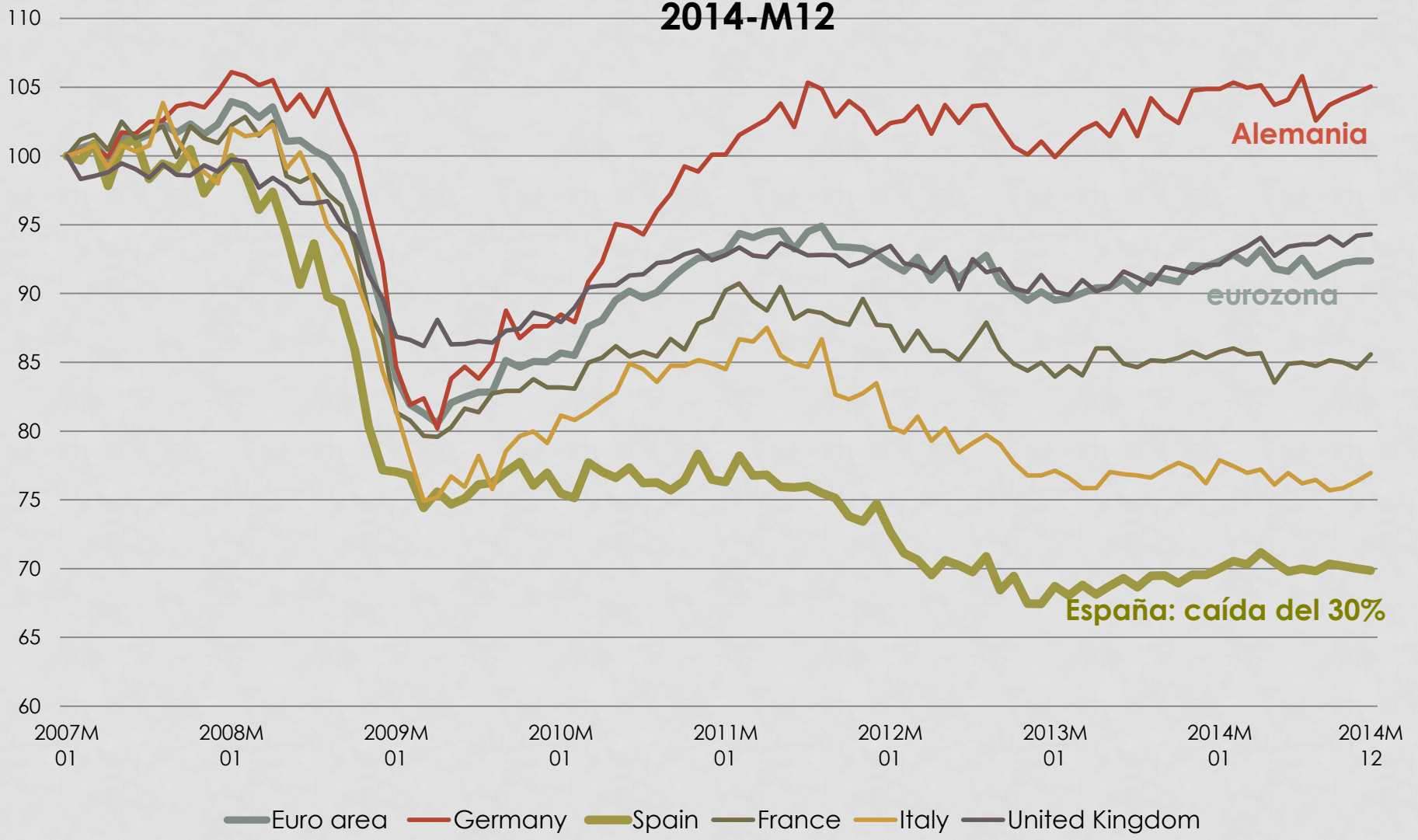
Evolución número de empresas. Manufacturas : 1990-2014 (1999=100)



Fuente: DIRCE. INE

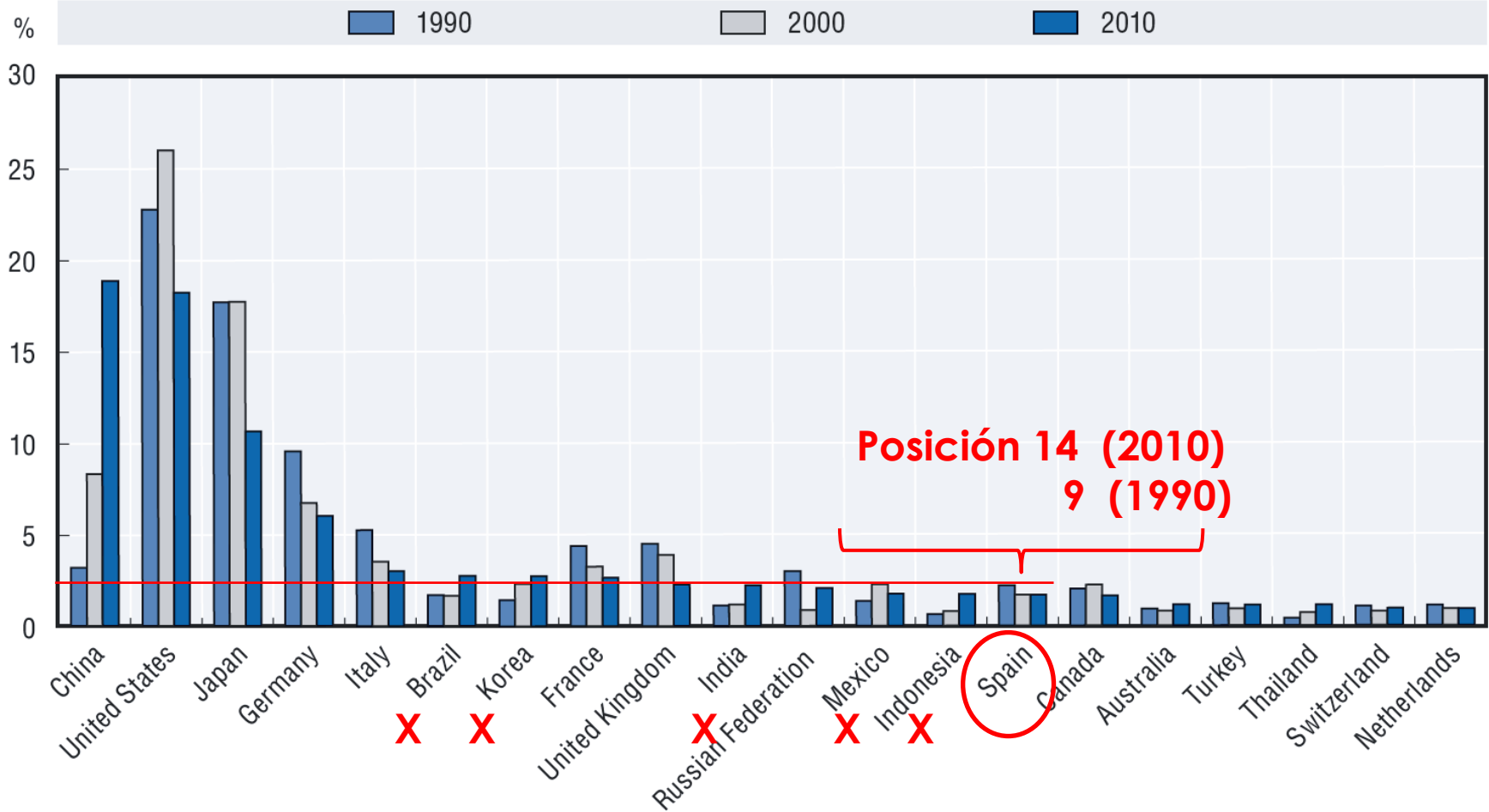
- Reducción en el número de empresas:
160.945, en 2007
114.192 en 2014 (29% han desaparecido)
- El tramo de tamaño más afectado por la reducción es el de empresas entre **10-49 trabajadores**: disminución del 40%

Índice de producción industrial. Manufacturas 2007=100- 2014-M12



Fuente: EUROSTAT

Ranking de los 20 países con mayor producción manufacturera

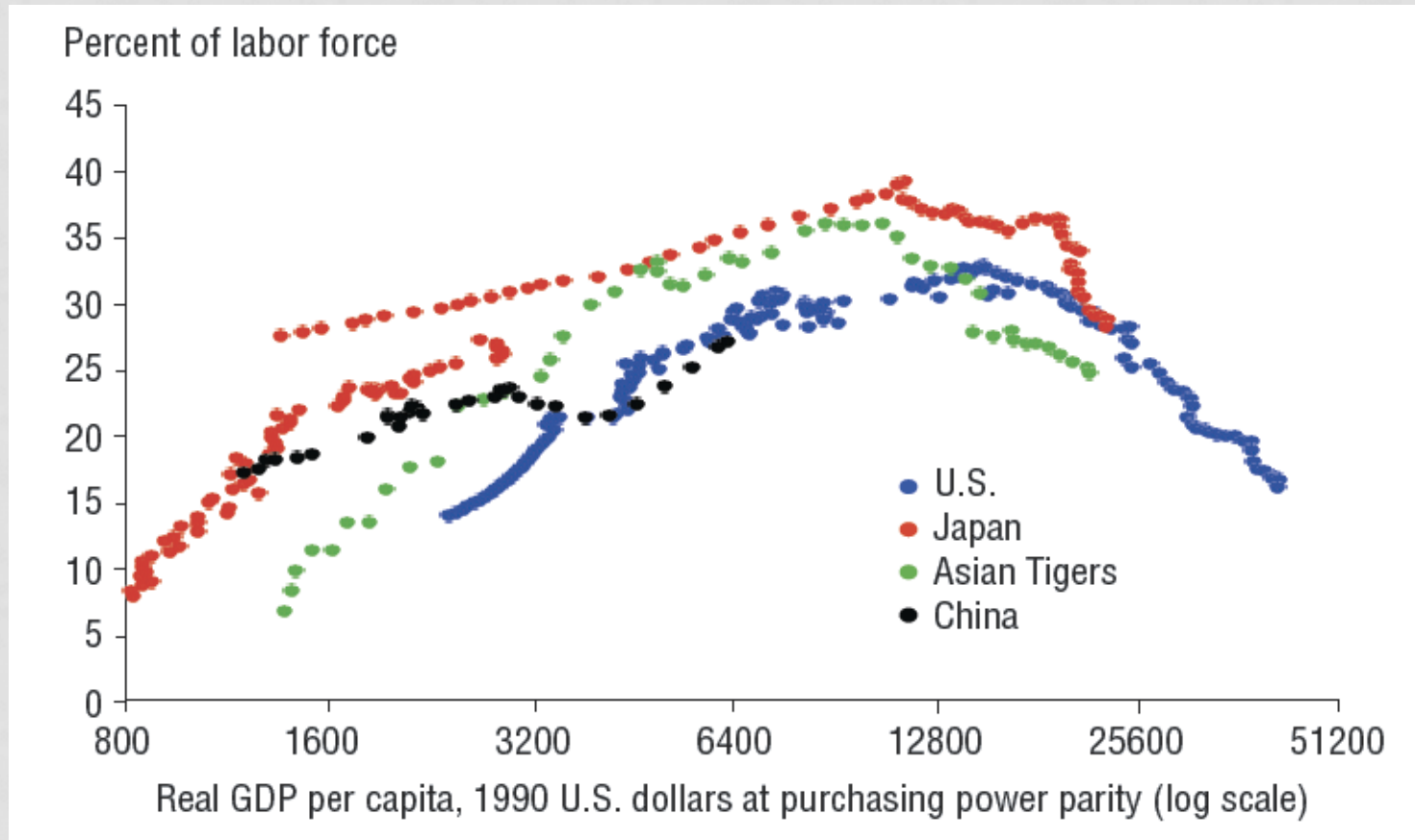


Source: UNStats (2012), National Accounts Main Aggregates Database, United Nations Statistics

2) ¿HAY DESINDUSTRIALIZACIÓN EN ESPAÑA?

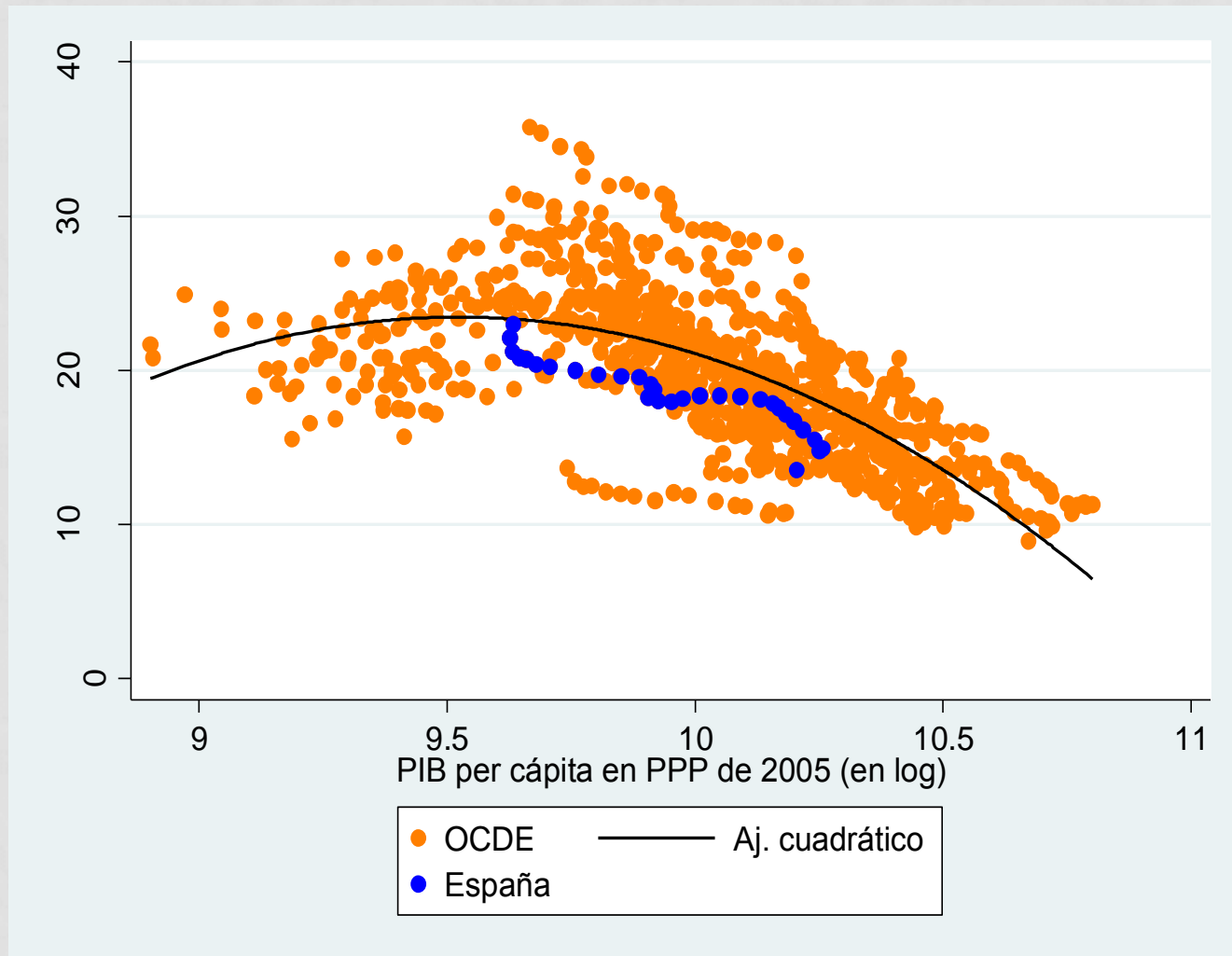
- El concepto de desindustrialización hace referencia a la pérdida de peso relativo de la industria en la actividad económica.
- Es un fenómeno común a los países desarrollados.
- D. Rodrik: “desindustrialización prematura”
- J. Carlos Fariñas y Ana Martín Marcos (2015) “Se puede reindustrializar España? *Cuadernos de Información Económica*”

Ascenso y caída del peso relativo del empleo industrial durante el proceso de desarrollo



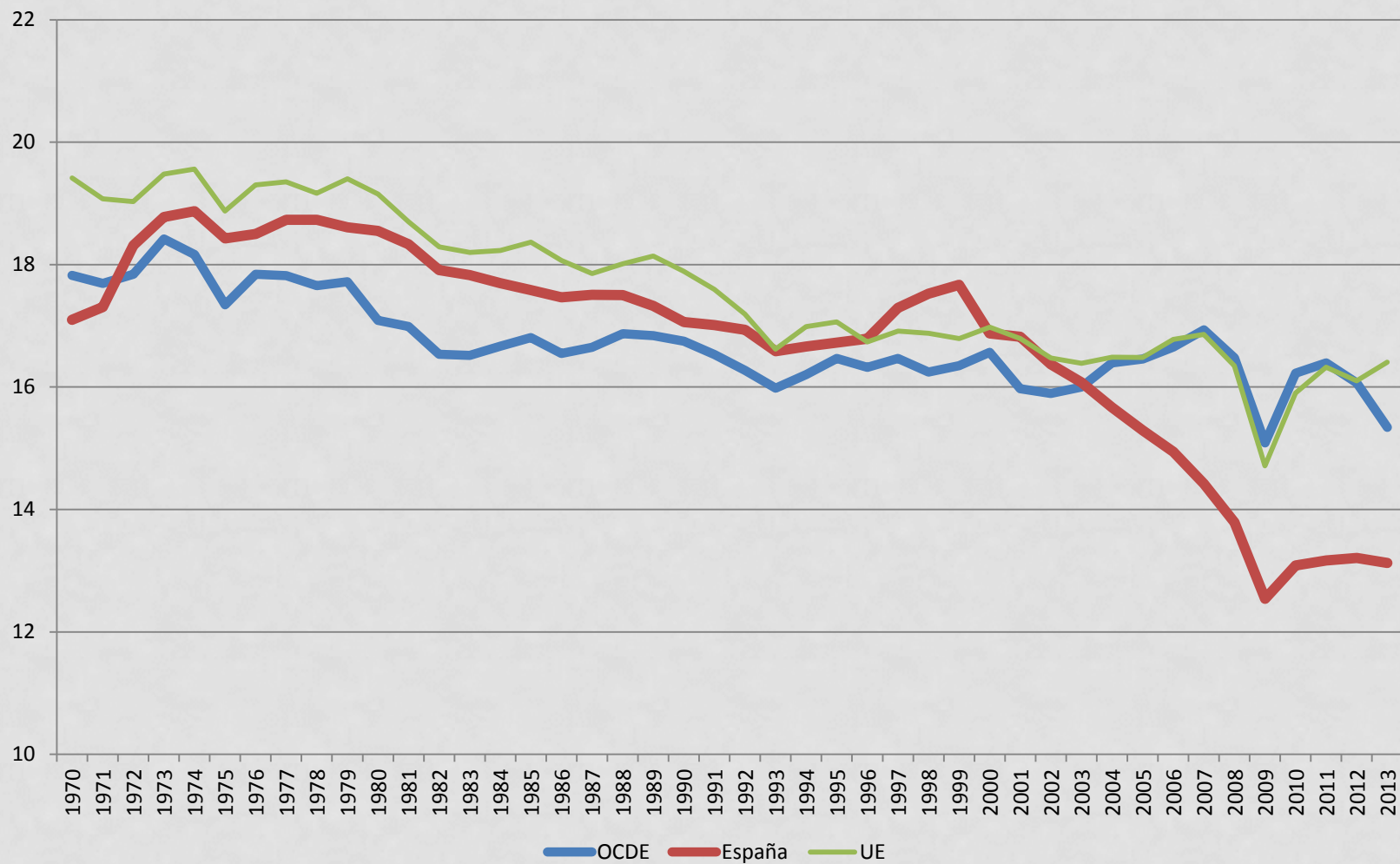
Fuente: Michael Sposi y Valerie Grossman (2014) Deindustrialization Redeploys Workers to Growing Service Sectors, Economic Letter, Dallas Fed.

Relación entre el peso del empleo manufacturero y el PIB per cápita en los países de la OCDE, 1970-2009.



Fuente: Elaboración propia a partir de OCDE, STAN Database.

Evolución de la participación del valor añadido de las manufacturas sobre el valor añadido total (en términos reales) 1970-2013



Fuente: Elaboración propia a partir de Naional Accounts Main Aggregates Database de Naciones Unidas.

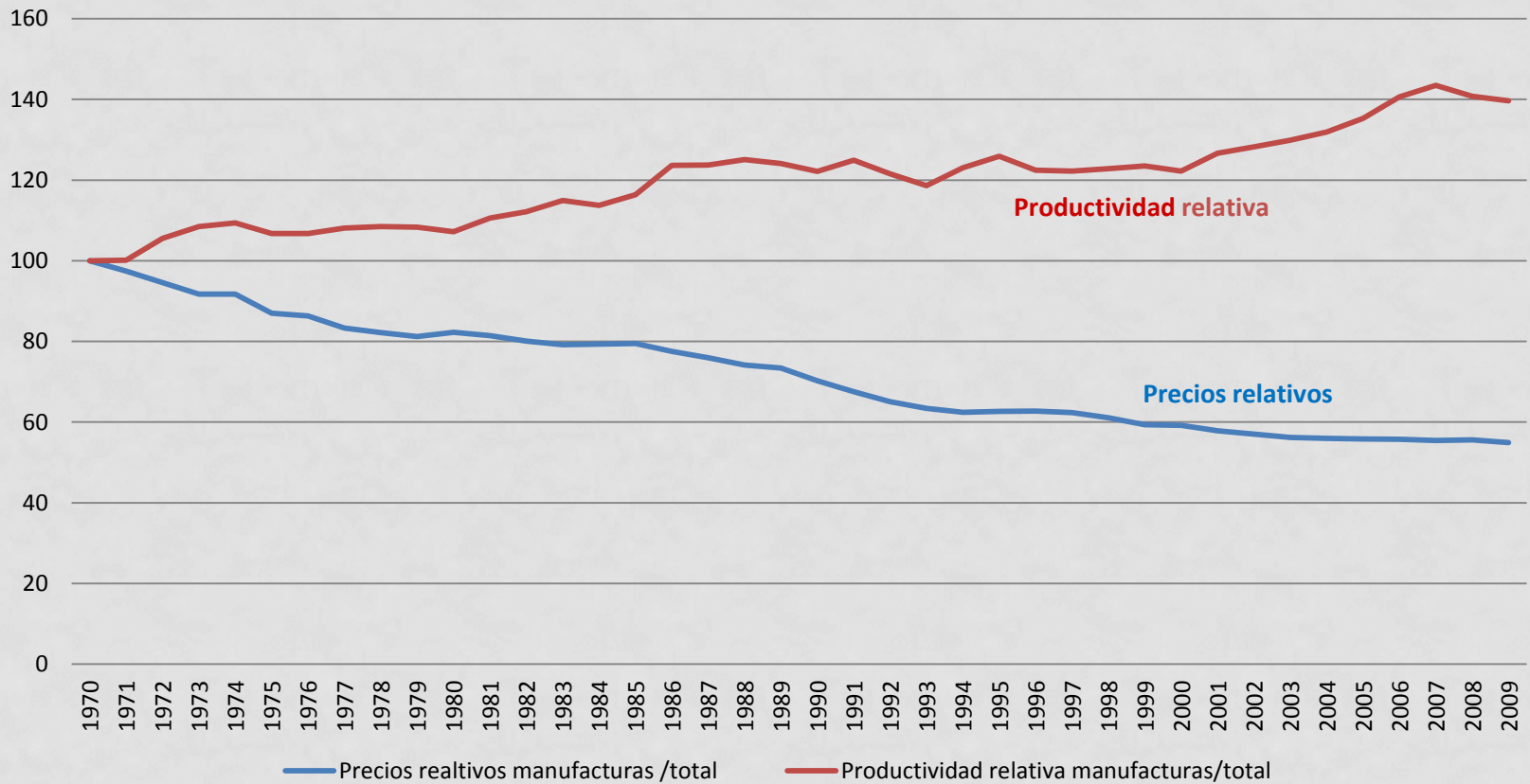
- Para el conjunto de países de la OCDE hay una relación en forma de U invertida entre el PIB per cápita y el peso del empleo industrial.
- La senda de España, de acuerdo con su PIB per cápita, se sitúa ligeramente por debajo de la trayectoria media de los países de la OCDE.
- La trayectoria de España se ha alejado significativamente de la senda media de la OCDE durante los últimos quince años.

Factores explicativos de la pérdida de peso de la industria

- 1) **Cambio estructural** que refleja la combinación de la evolución de la productividad y la demanda relativas de los bienes industriales.
- 2) **Comercio** y competencia exterior creciente que erosiona la actividad del sector (demanda interna abastecida por importaciones)
- 3) **Otros factores** como la externalización creciente de servicios o/y el proceso de terciarización que está experimentando el sector.

1) Cambio estructural

Productividad relativa y precios relativos de las manufacturas en España
(1970-2009, índice 1970=100)

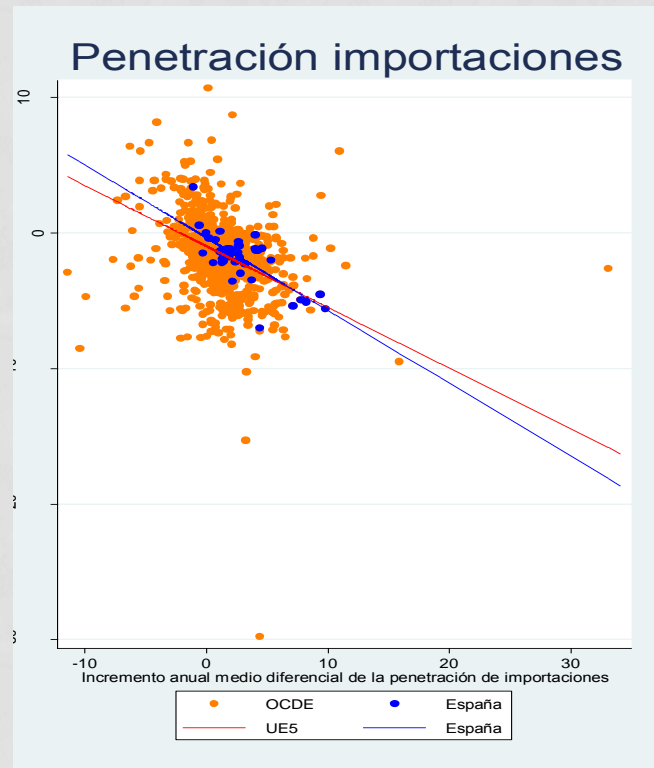


Fuente: Elaboración propia a partir de EU KLEMS

2) Comercio

- Autor, Dorn y Hanson (2013): impacto de las importaciones chinas sobre el empleo manufacturero de EEUU en el período 1990-2007
- Donoso, Martín y Minondo (2014) realizan un ejercicio similar con datos de provincias españolas

Relación entre la variación de las cuotas de participación sectorial y el comercio exterior



Fuente: OCDE, STAN Rev. 2008. Nota: penetración importaciones = $M/\text{consumo aparente}$

3) Otros factores

- Externalización creciente de servicios (desde limpieza, vigilancia y seguridad, hasta subcontratación de sistemas de información, formación, auditoría, publicidad)
- Terciarización de la industria. El 40% del empleo manufacturero está vinculado a ocupaciones relacionadas con los servicios
- Algunos datos (EUKLEMS (<http://www.euklems.net>) indican que España ha desarrollado un proceso de externalización en la industria más intenso que la media de los países europeos.

En resumen:

- El análisis sugiere que la desindustrialización refleja, en primer lugar, un fenómeno de cambio estructural.
- Una parte de la caída del peso relativo de las manufacturas refleja también que las importaciones cubren porcentajes crecientes de la demanda interna.
- El tercer factor explicativo hace referencia a los fenómenos de externalización de servicios y de terciarización de la industria
- Más que declive de las manufacturas hay cambio estructural, acompañado de otros factores que han hecho más intensa la pérdida de peso relativo en España cuando se compara con la del conjunto de países de la OCDE y de la UE.

3) ESPECIALIZACIÓN SECTORIAL DE LAS MANUFACTURAS: CAMBIOS Y TENDENCIAS

- Interés de conocer el comportamiento de las manufacturas desde el punto de vista de su composición sectorial.
- Algunos ejemplos: la industria del automóvil y la industria de alimentación y bebidas

Clasificación sectorial McKinsey a partir de la ISIC Rev. 3 (McKinsey Global Institute (2012) Manufacturing the future: the next era of global growth and innovation)

Sectores de innovación global en mercados locales

Química (24) Vehículos de motor (34; código CNAE)) Otro equipo de transporte (35)
Maquinaria y aparatos eléctricos (31) Maquinaria no eléctrica (29)

Sectores con fabricación orientada a mercados regionales

Fabricación de productos de caucho y plástico (25) Productos metálicos (28) Alimentos, bebidas y tabaco (15 y 16) Edición e impresión (22)

Sectores intensivos en energía y recursos naturales

Madera (20) Coque, refino del petróleo y combustible nuclear (23)
Papel (21) Fabricación de otros productos minerales no metálicos (26)
Metalurgia (27)

Sectores de tecnología y mercados globales

Máquinas de oficina, contabilidad e informática (30) Equipo y aparatos de radio, televisión y comunicaciones (32) Instrumentos médicos, ópticos y de precisión (33)

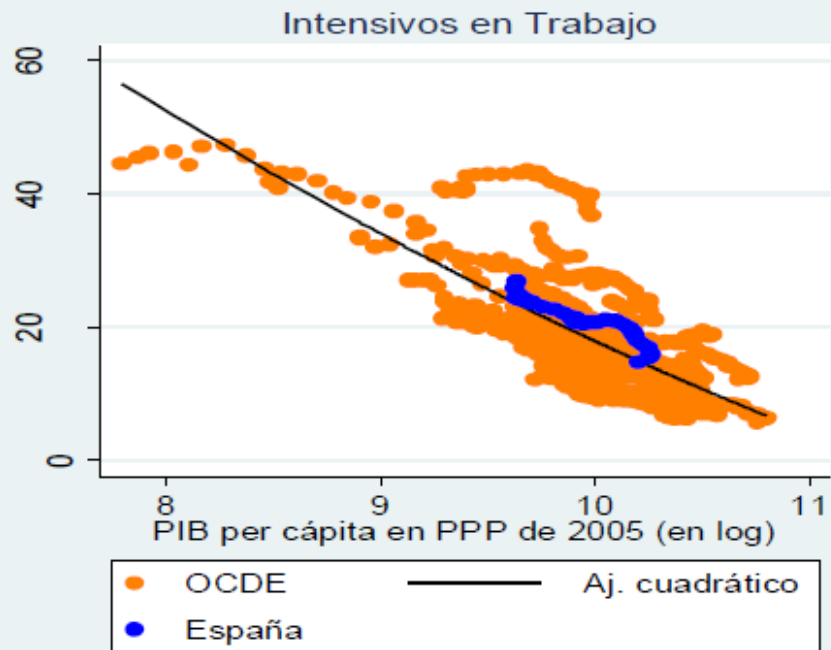
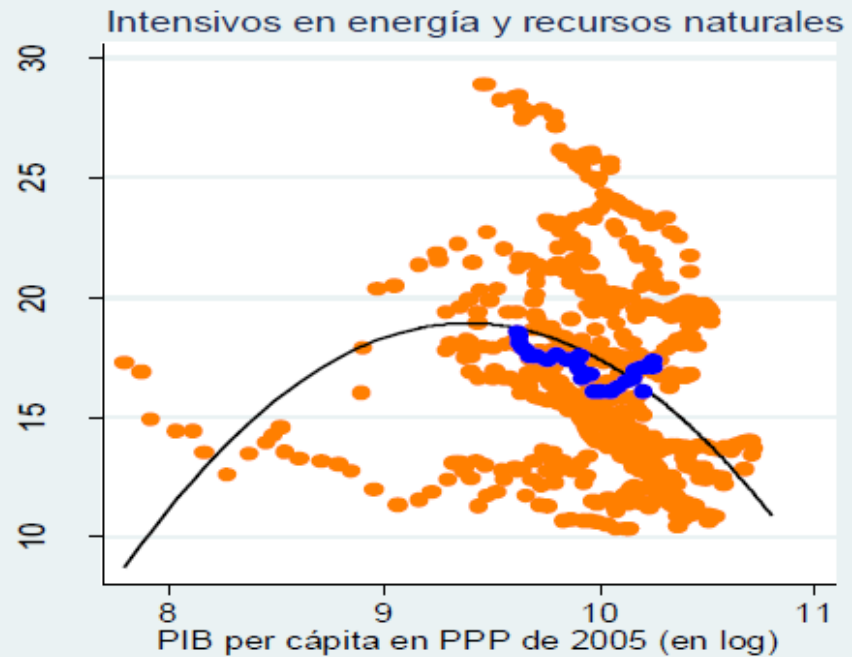
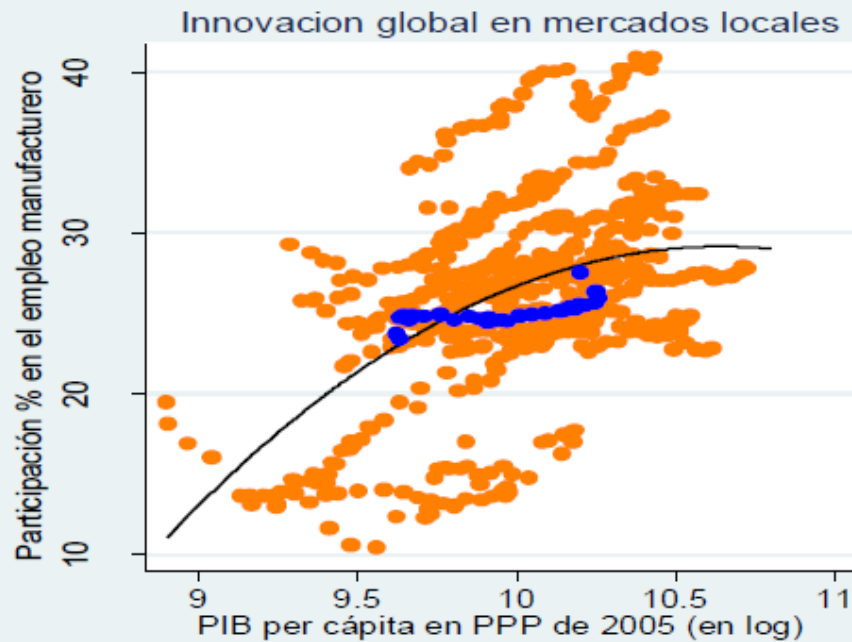
Industrias intensivas en trabajo

Muebles, otras manufacturas n.c.o.p. y tratamiento residuos (36 y 37)
Textil y confección (17, 18 y 19)

Distribución sectorial de las manufacturas: comparación con Francia y Alemania

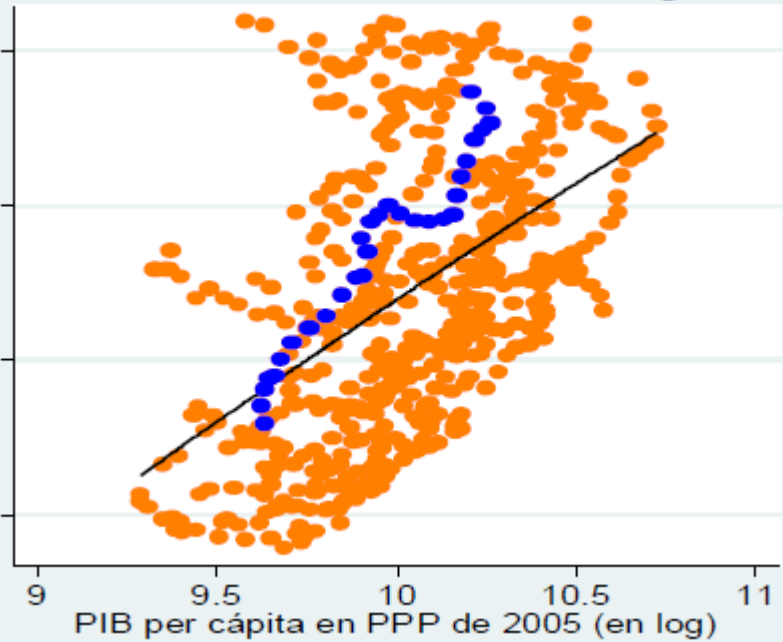
	España (% VA)	Francia (% VA)	Alemania (% VA)
1) Sectores de innovación global en mercados locales (química; vehículos...)	32	33	48
2) Sectores con fabricación orientada a mercados regionales (alimentación; productos metálicos; caucho y plástico, edición)	36	35	24
3) Sectores intensivos en energía y recursos naturales (refino petróleo, metalurgia...)	20	12	9
4) Sectores de tecnología y mercados globales (máquinas de oficina, equipos de comunicación; instrumentos médicos...)	3	14	16
5) Industrias intensivas en trabajo (textil, confección,...)	9	6	3

- España es, respecto a Francia, Alemania, Italia y RU, el país con el menor peso relativo de los sectores de tecnología y mercados globales
- Las industrias intensivas en energía y recursos naturales (material de construcción) tienen un elevado peso relativo, el mayor de los cinco grandes países de la UE₂₀

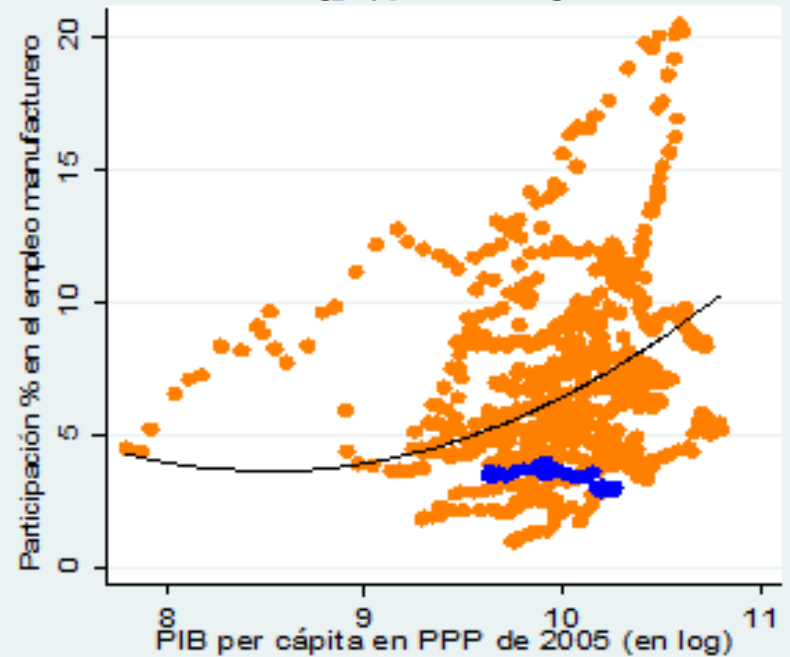


- Sectores con trayectorias similares

Fabricación orientada a mercados regionales

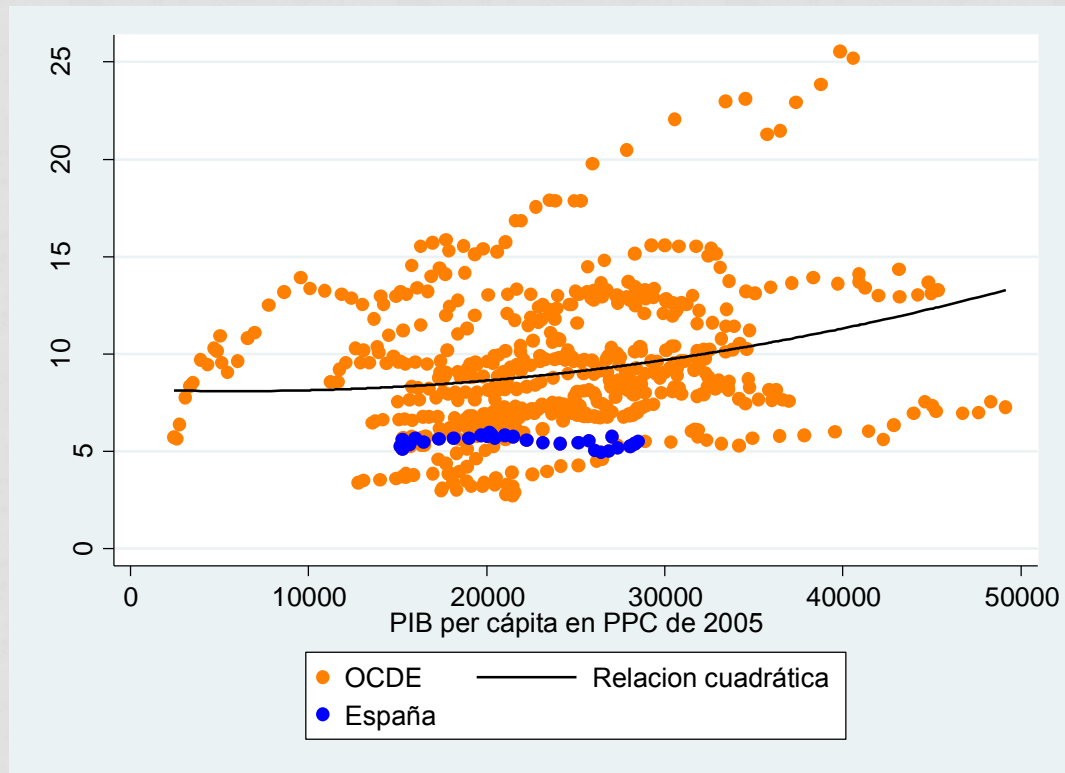


Sectores de tecnología y mercados globales



- España tiene una senda divergente respecto a la OCDE en los sectores de tecnología y mercados globales.
- España ha aumentado con fuerza el peso relativo de las industrias de fabricación orientada a mercados regionales. La trayectoria de especialización en esta industria es más intensa que la del promedio de la OCDE.

Sectores de intensidad tecnológica alta (clasificación OCDE)



4) DIEZ PUNTOS DE RECAPITULACIÓN SOBRE CAMBIOS Y TENDENCIAS EN LA INDUSTRIA

- 1) Las manufacturas son un sector clave para el crecimiento de la productividad, la competitividad exterior y las actividades de innovación tecnológica (ver gráfico final).
- 2) La Gran Recesión ha tenido un enorme impacto negativo sobre la producción, el empleo y la demografía empresarial de las manufacturas: desde 1995 a 2014 (dos años similares desde el punto de vista cíclico) las manufacturas han perdido el 20% del empleo.
- 3) En el período 1970-2013 la trayectoria del proceso de desindustrialización (forma de U invertida) de España se parece a la del promedio de países de la OCDE.
- 4) Sin embargo, España experimenta una desindustrialización más intensa que la OCDE desde el año 2000.

5) La desindustrialización afecta a todos los sectores manufactureros (de alta y baja tecnología) y dentro de cada sector a las actividades de menor valor añadido.

6) La interrelación industria-servicios es clave en la evolución del sector. El cambio hacia actividades de mayor valor añadido en la industria está asociado con una creciente terciarización de doble sentido: la industria compra y vende de modo creciente servicios y muchos servicios se organizan, a través de las TIC, como actividades industriales. La frontera entre ambas es cada vez más borrosa.

7) Mantener el sector en España requiere de la aplicación de políticas industriales más activas.

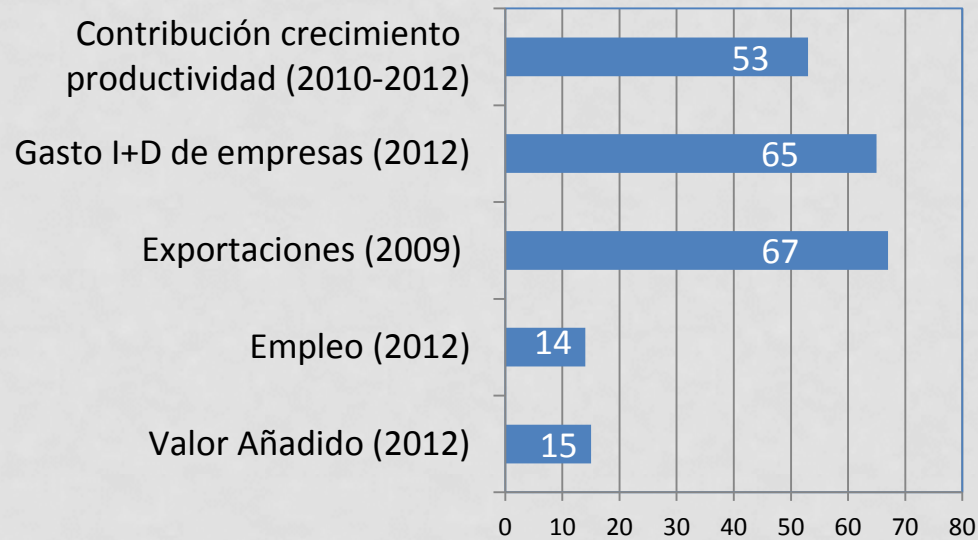
8) No es posible reindustrializar España en el sentido de incrementar de nuevo el peso relativo del sector. Sí frenar que caiga más que en la UE

9) España se ha alejado en la ejecución de su política industrial respecto al esquema definido por la UE.

10) La digitalización afectará a las manufacturas en los próximos años y ofrece una oportunidad.

¿Por qué las manufacturas son un sector clave?

UE27



España

