

La ciudad segmentada y el cambio social. Un proceso en proceso.

Abordar hoy el cambio social en el marco urbano es un hecho complejo, ya que supone intervenir sobre las **viejas problemáticas** enquistadas y agudizadas en la ciudad, y a la vez, actuar sobre las **nuevas disfuncionalidades** y patologías de la geografía de la injusticia social y espacial, es decir, afrontar de nuevo la **cuestión urbana**: la desigualdad. Ello requiere detenerse a repensar el hecho urbano, los cambios que se han venido sucediendo y han modificado el orden y la jerarquía de la ciudad, la distribución de la riqueza y la pobreza, estableciendo las coordenadas de los espacios de oportunidad y las de los espacios del declive. Importa el análisis, la reflexión renovada de la ciudad y sus dinámicas perversas para poder actuar contra ellas e intentar una vez más, transformarlas.

La ciudad de Madrid que hoy tenemos resulta del sedimento de crisis y mutaciones que han transformado la realidad urbana, según se transformaba el modo mismo de hacer la ciudad. Algunos elementos serían:

- Un incremento y profundización de las desigualdades sociales¹ y su localización, junto a la emergencia de nuevos espacios de valor y nuevas funcionalidades.
- La constatación de que el urbanismo, la planificación, cuyo principal valor vienen dados por la capacidad de reducir distancias sociales, en la práctica, se han revelado como un mecanismo segregador de primer orden. El urbanismo y sus instrumentos de intervención solo son democráticos cuando sirven para reducir las desigualdades.
- Aparecen nuevos fenómenos en la ciudad como la **inmigración** (en realidad Madrid es un aluvión de migrantes), muy rápido y muy intenso, que se conjuga entre dispersión-concentración en focos y sin mecanismos de integración, en medio de la liquidación del Estado de bienestar. La **vulnerabilidad** se extiende y conduce hacia el empobrecimiento de amplios segmentos poblacionales: precariado y exclusión.
- Daños sociales y ambientales van de la mano; la dicotomía centro/periferia y norte/sur se mantiene y se incrementa; Un centro nuevamente delimitado, espacio emblemático y decisorio (circunscrito a la almendra central) y la periferia sumidero (rentas más bajas, alto nivel de paro, baja cualificación, elevados niveles de fracaso y abandono escolar) donde se acumula la miseria. El paisaje emocional desolador del declive y la reproducción de las condiciones de vida excluyentes, estigmatizadoras.
- → **Pérdida de los derechos de ciudadanía** y de acceso a las ventajas de la ciudad como satisfactor de las necesidades humanas. Conformación de la → **Ciudad Sobrante**: espacio de reserva para el ejército de reserva.

¹ B. Secchi. La ciudad de los ricos y de los pobres.

Desarticulación urbana: la ciudad sobrante.

Madrid, a través de sucesivas crisis, ha ido convirtiéndose en una realidad urbana distinta, ya que el territorio es un reflejo no tanto de la sociedad sino de la economía. Cuya evolución podríamos situar en una secuencia temporal que se resume en:

- **Ciudad de los desequilibrios territoriales**, un orden urbano funcional y jerárquico, con una periferia subsidiada a la ciudad central. Carencias y desigualdad. El cambio entonces se aborda con una alianza entre movimiento ciudadano y movimiento obrero. Grandes movilizaciones y un modelo de participación por irrupción. La **segregación** como un orden del desorden actuando a modo de principio rector. Es la etapa de acumulación del capitalismo de masas, o capitalismo industrial. Los componentes son la **homogeneidad** social, los bloques sociales, la identidad común, un imaginario de comunidad social. Los conflictos se dirigen a lograr derechos y acabar con los déficits.

→ organizarse para transformar su entorno.

- **Ciudad dual: polarización y segregación urbana.**

La crisis de **desindustrialización** provoca polarización social, allí donde había un patrón socio-laboral uniforme, en bloque, aparecen las brechas sociales, la quiebra de la cohesión y de las bases de incorporación laboral. Una fractura social que escinde entre trabajadores solventes y empobrecidos, según del lado que hayan caído en el desmantelamiento industrial.

La **deslocalización** liquida territorios y funciones en un orden urbano que está mutando su forma de producción de la ciudad. Los viejos espacios industrial-residenciales pasan de ser **necesarios** a ser espacios en **declive**. La aparición de nuevos fenómenos que enlazan desafección y patologías sociales: droga, inseguridad, debilitamiento y descomposición del tejido social y laboral.

El tránsito a la ciudad de servicios indica ya otro estadio del capital, otra fase de acumulación de la riqueza: **el capitalismo financiero globalizado**.

Los conflictos se canalizan a través de la participación por invitación y consenso. La quiebra social profunda y efectiva, carente de alternativas productivas o de nuevas actividades, va componiendo en los distritos campos de desencuentro y conflicto: **entre los sectores sociales provenientes de la clase trabajadora desencantada y en proceso de vulnerabilización y exclusión** frente a la presencia de grupos marginalizados. Unas nuevas fuentes y formas de conflicto social, nuevos ámbitos de enfrentamiento.

→ Aparición del populismo redentor que viene a sustituir por individualismo la búsqueda de alternativas colectivas de transformación que exigía el sur: frenar el desequilibrio territorial.

→Nacimiento del **Movimiento por la Dignidad del Sur**. Una nueva propuesta de trabajo, una reacción de protesta con bases alternativas (contra la protesta segregadora y racista): actuar sobre las causas del descontento y luchas por la dignidad común y contra las condiciones que hacen multiplicarse la reproducción de la desigualdad social, desde una comprensión de éstos como **territorios de riesgo social**.

- **La ciudad del segmento o la ciudad sobrante.**

Comprensión parcelada del espacio, desarticulación entre las partes y en el interior de cada una de ellas a su vez. Desde esa perspectiva y esa práctica, fuera del centro solo quedan territorios diluidos. Geografía de la **extracción** como clave. Detraer de los espacios sumidero aún un nuevo beneficio: lugares de alta gama frente a territorios depauperados, en declive, sin función. Paso de lo público a lo privado (desposesión). → Fase de **acumulación capitalismo financiarizado**.

La geografía social se escinde en varias grandes fragmentos urbanos, que a su vez presentan una gran segmentación interior: los **nuevos desarrollos** urbanísticos (al noreste), modelo condominio para solventes: el lugar de los iguales que difumina los espacios públicos por peligrosos (toda una metáfora) y que es destino para los más solventes participando en ese reparto de la ciudad: la identificación complaciente de los que habitan espacios deseables lejos de los territorios oxidados de ayer. Cada coordenada urbanizadora es una localización de renta y posee una marca social. Una **centralidad** rejuvenecida, sumamente disputada, entre procesos de gentrificación, barrios vulnerables, turistificación y operaciones estrella (Plaza España, Canalejas, Beti Jai...). Esa ciudad central es la conexión vertical y jerárquica entre el centro como espacio decisional y simbólico, frente a los **territorios sumidero o comancherías, los distritos periféricos**.

La **segregación** y la pobreza son acumulativos y se concentran en la llamada diagonal, que lo sigue siendo, ahora, ya una brecha más profunda. (distritos sureste-oeste). La diferencia social y la exclusión o el riesgo de pobreza, pero a su vez se reparten por los intersticios urbanos a modo de manchas de piel de leopardo: bolsas de vulnerabilidad o exclusión. Resultado: más empobrecimiento, más desequilibrio territorial.

Una realidad social fuertemente fragmentada, segmentada, (descohesión social, comunidades locales enfrentadas o en conflicto) en una **ciudad desvertebrada**, que genera **espacios excedentarios** (la periferia especializada en almacenar realojos, instalaciones molestas, problemas irresolubles, infraestructuras, mano de obra disponible).

El modelo de producción de la ciudad hoy se basa en la inversión de las grandes corporaciones, los fondos de inversión, comprando edificios o suelos, ya para reemplazarlos o para ubicar nuevos usos, que ocasionan cambios en el patrón de propiedad. Una nueva distribución del valor y la riqueza (centros *prime* y edificios lujosos.). Megaproyectos que destruyen el tejido urbano: calles, plazas, densidad, comercio, hasta irse convirtiendo en núcleos especializados. Suponen una pérdida de patrimonio público. La expropiación del patrimonio común,

procesos de expulsión y reemplazo. Microcirugía excluyente, sin calcular costes sociales.

La nueva lógica imperante no actúa sobre el conjunto de la ciudad y le confiere un orden: **selecciona aquellos fragmentos de más valor y efectúa operaciones urbanísticas**, al margen de las necesidades sociales, de los impactos ambientales que puedan conllevar, de congestión, del impacto sobre el conjunto urbano y sus consecuencias. Ya no entra la periferia en las premisas de reequilibrio, ni la articulación o el reparto equitativo de riqueza y pobreza urbanos. Carece de otro objetivo que intervenir en las distintas y selectivas operaciones a llevar a cabo. En la actual fase de acumulación del capital financiero el objetivo no es lo urbano sino actuar sobre los **fragmentos** más rentables. Lo que a su vez simplifica los agentes urbanos intervinientes y la ciudadanía va convirtiéndose en un convidado de piedra.

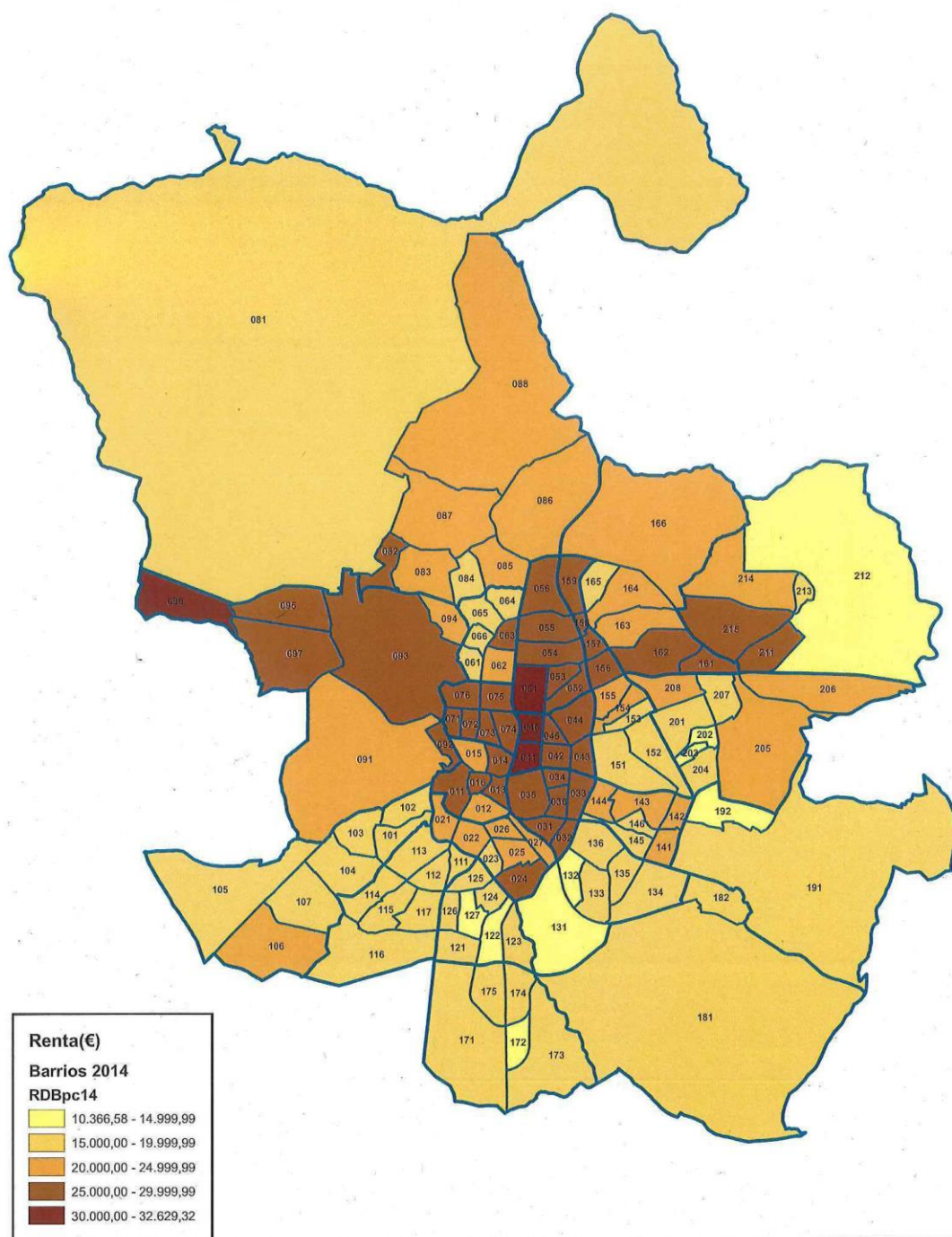
Aspectos básicos:

- La segregación como factor estructurante.
- La intervención selectiva de los fondos de inversión tiene un potencial de destrucción muy grande: quita mezcla, expulsa **personas y diversidad**.
- La **ciudad segmento**, confronta la lógica global con la lógica local, a favor de la primera y se inserta en el concepto de sistema global de nodos económicos rotatorios. Una variante que apunta hacia la noción de **ciudad difusa**² (pérdida de atributos propios, densidad, continuidad, diversidad). ¿Cuánta ciudad hay en los distritos más desequilibrados socialmente?
- Geografía de la **extracción** como clave. Detraer de los espacios sumidero, aún, un nuevo beneficio: lugares de alta gama frente a territorios depauperados, en declive, sin función.
- El suelo como forma de capital ficticio (**El dinero invertido equivale a una inversión que devenga intereses**³). → el suelo crea crédito para inversiones rentables en otros lugares.
- En la financiarización del suelo, éste es un activo y descontextualiza cualquier planificación de las condiciones y necesidades locales.
- → Cómo abordar ahora la capacidad de cambio, de hacer otra ciudad con otro reparto o distribución de riqueza y respuesta a las necesidades.

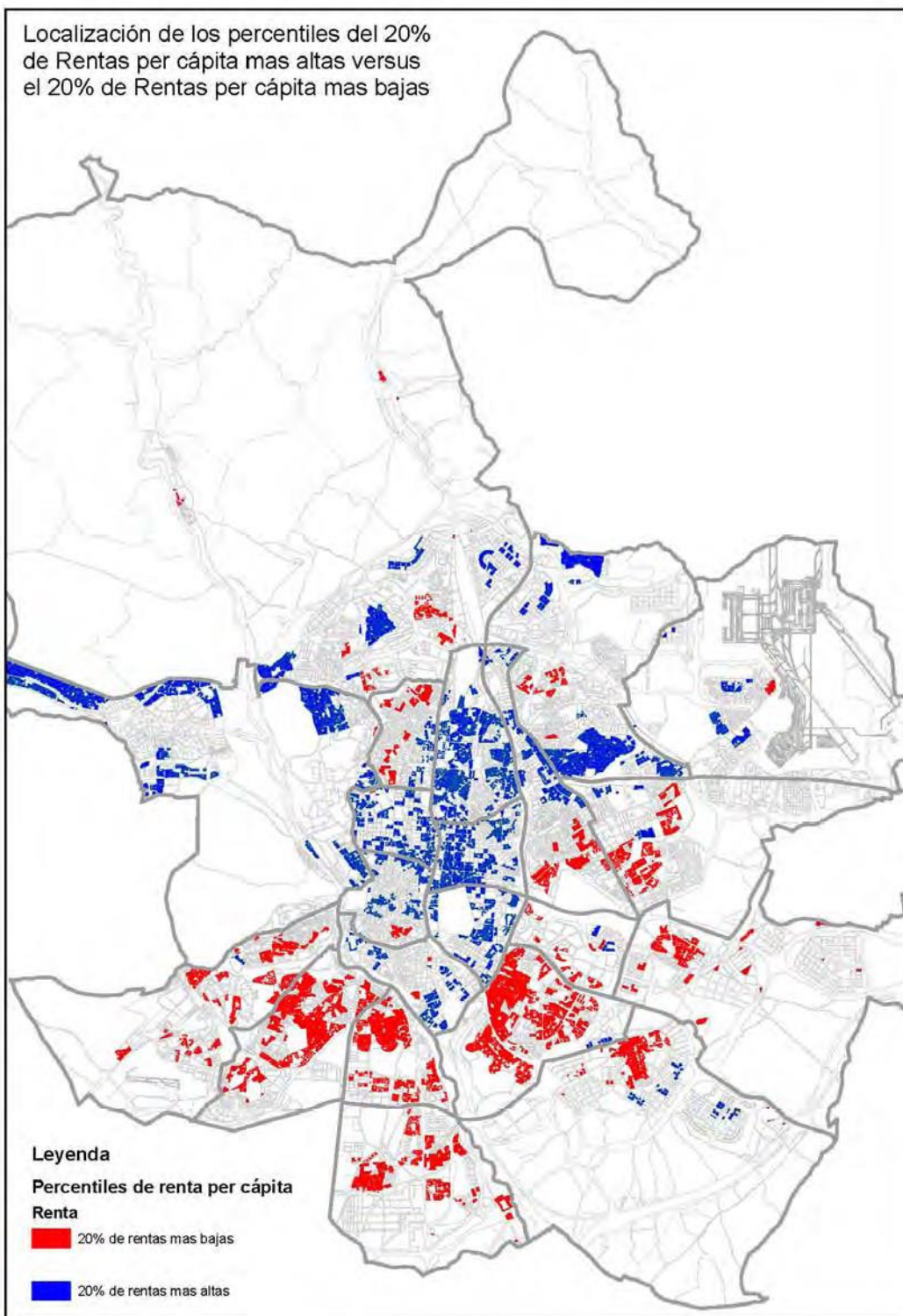
² Francesco Indovina

³ D. Harvey

Estimacion de renta disponible bruta per capita 2014



○ Fuente: SG Estadística. Ayuntamiento de Madrid



Fuente: DG. Estrategia Urbana. Ayuntamiento de Madrid.

Percentiles de renta por distritos

Districtos	20% renta per cápita más alta	20% renta per cápita más baja
01. Centro	42,0	2,4
02. Arganzuela	31,6	2,6
03. Retiro	77,2	3,3
04. Salamanca	84,4	0,7
05. Chamartín	78,7	1,9
06. Tetuán	19,5	2,3
07. Chamberí	82,4	0,5
08. Fuencarral- El Pardo	38,6	2,7
09. Moncloa-Aravaca	68,0	1,8
10. Latina	22,1	9,7
11. Carabanchel	15,1	26,6
12. Usera	10,3	46,2
13. Puente Vallecas	6,5	41,5
14. Moratalaz	46,9	1,4
15. Ciudad Lineal	23,6	5,6
16. Hortaleza	32,1	1,8
17. Villaverde	16,6	47,6
18. Villa de Vallecas	12,0	26,1
19. Vicálvaro	36,6	21,3
20. San Blas	21,4	23,3
21. Barajas	62,3	8,8

Cómo cambiar? La necesidad de cambio como escape a la desesperación.

Pero en un contexto tan desproporcionado de fuerzas confrontadas en el que poder es mucho más poderoso, y el tejido social y asociativo es más disperso y debilitado, actuando muy focalizado. Un sujeto en tránsito entre el movimiento ciudadano y nuevas prácticas, que está por definir en toda su complejidad, inmerso en procesos muy acelerados, que necesita dotarse de una gama de estrategias, entre ellas la resiliencia, esto es la capacidad adaptativa, ya que la resistencia sola no tiene potencia de transformación y acaba construyendo réplicas⁴.

La resiliencia como capacidad de reabsorber las perturbaciones y reorganizarse para retener la función, la estructura, la identidad y las evaluaciones, puede ser un elemento de intervención combinado con otras formas, pero en cualquier caso, en sí misma no sería más que una forma

⁴ J. Alguacil

colectiva de conformación sin propuestas alternativas de cambio, de modificación de su situación.

2. **Retos**

- Volver a la ciudad. Retomar un concepto hoy difuso por su propio despedazamiento funcional. **La ciudad como un todo**, un conjunto diverso, complejo. Hoy al hablar de ciudad se le confiere una comprensión limitada al ámbito central (la almendra), tomando una parte por el todo, que oculta sus pedazos. Orientarse a superar el método fragmentario y recuperar la referencia urbana global. O en sentido contrario, toma otro significante: ya no se habla de ciudad sino de operaciones, es decir, se habla de bancos.
- Superar esa condición de la **intervención focalizada** de las operaciones urbanísticas aisladas, o empotradas en el continuo urbano, la que impone el capital financiero que funciona según el principio de valor: actuar solo allí donde el suelo tenga más valor, al capital no le interesa la ciudad como artefacto, solo actuaciones puntuales. Disputar, desde la ciudadanía y sus organizaciones, esa reserva exclusiva de decidir el futuro que conlleva la lógica de la banca y las promotoras.
- **Llevar la ciudad a la periferia**: ser ciudad, consolidar el derecho a la urbe para todos los ciudadanos. La articulación que está por hacer ha de dar respuesta a la cuestión urbana por excelencia: la desigualdad socio-económica y ambiental. Reequilibrio y cohesión.
- Darse un **Proyecto de Sur** (plan director, plan estratégico) que vertebrase interiormente los distritos más deprimidos y los ponga en relación con el conjunto de la ciudad, así como permeabilizar el contacto con el área metropolitana circundante. Articulación física y social. Aprovechamiento de los recursos disponibles, físicos y humanos, desplegando el campo de potencialidades que tienen estos espacios. Reparto equitativo de la riqueza (y los atributos urbanos) y la pobreza.
- Dotarle de mecanismos e instrumentos que se sustenten en dos factores básicos en la trayectoria de la inclusión: **las necesidades ciudadanas como guía** y la consonancia con la estructura de la ciudad.
- Darse un **nuevo sujeto de cambio**, complejo, mestizo, que sintetice respuestas a los viejos problemas y a las nuevas demandas.

→Objetivo: garantizar el derecho a la ciudad del conjunto, una perspectiva omnicompreensiva.

→ Convertir los problemas en potencia de cambio, usar sistemas de gestión, co-gestión comunitaria.

→ Combinar radicalidad con interlocución con las instituciones, Repertorios de confrontación. Sistema de estrategias combinadas.

Concha Denche Morón. Socióloga

DUYOT- RE-HAB. 21 noviembre 2017